

SĒRENES PAGASTA PADOME



SĒRENES PAGASTA ATTĪSTĪBAS PROGRAMMA

2007

SĒRENES PAGASTA PADOME

APSTIPRINĀTA:

Ar Sērenes pagasta padomes

2007. gada.....sēdes Nr.
lēmumu.....§.p.

SĒRENES PAGASTA ATTĪSTĪBAS PROGRAMMA

I.DAĻA

SĒRENES pagasta padomes priekšsēdētājs

A.STRAZDIŅŠ

2007

SATURA RĀDĪTĀJS

	IEVADS	5
1.	SĒRENES PAGASTA ESOŠĀS SITUĀCIJAS APSKATS	7
1.1.	TERITORIJAS VISPĀRĪGS RAKSTUROJUMS	7
1.1.1.	PAGASTA VIETA AIZKRAUKLES RAJONĀ UN LATVIJĀ	7
1.1.2.	APDZĪVOTĪBA	8
1.1.3.	VĒSTURISKĀ ATTĪSTĪBA	8
1.2.	DABAS VIDES RAKSTUROJUMS	10
1.2.1.	TERITORIJAS ĢEOLOĢISKĀ UZBŪVE	10
1.2.2.	RELJEFS, KLIMATS, AUGSNE	14
1.2.3.	DERĪGIE IZRAKTEŅI	16
1.2.4.	ZEMES FONDA RAKSTUROJUMS	18
1.2.5.	PAZEMES ŪDEŅI	19
1.2.6.	VIRSZEMES ŪDEŅI	20
1.2.7.	MEŽI UN PURVI	20
1.2.8.	LAUKSAIMNIECĪBĀ IZMANTOJAMĀS TERITORIJAS	21
1.2.9.	AIZSARGĀJAMĀS DABAS UN KULTŪRVĒSTURISKĀS TERITORIJAS	23
1.2.10.	AINAVAS	27
1.2.11.	VIDES KVALITĀTE	28
1.3.	IEDZĪVOTĀJU RAKSTUROJUMS	30
1.3.1.	IEDZĪVOTĀJU DEMOGRĀFIJA	30
1.3.2.	IZGLĪTĪBAS LĪMENIS	32
1.3.3.	NACIONĀLAIS SASTĀVS	33
1.3.4.	NODARBINĀTĪBA	34
1.4.	SOCIĀLĀS VIDES RAKSTUROJUMS	35
1.4.1.	IZGLĪTĪBA	35
1.4.2.	SOCIĀLĀ APRŪPE	35
1.4.3.	VESELĪBAS APRŪPE	36
1.4.4.	KULTŪRA UN SPORTS	37
1.5.	EKONOMISKĀS VIDES RAKSTUROJUMS	38
1.5.1.	UZŅĒMĒJDARBĪBAS VIDE	38
1.5.2.	LAUKSAIMNIECĪBA UN ZIVSAIMNIECĪBA	39
1.5.3.	KARJERU IZSTRĀDE UN BŪVMATERIĀLU RAŽOŠANA	41
1.5.4.	KOKAPSTRĀDE	42
1.5.5.	TŪRISMA OBJEKTI	42
1.6.	INFRASTRUKTŪRAS RAKSTUROJUMS	44
1.6.1.	ŪDENSAPGĀDE UN KANALIZĀCIJA	44
1.6.2.	SILTUMAPGĀDE, GĀZES APGĀDE, ELEKTROAPGĀDE	45
1.6.3.	ATKRITUMU SAIMNIECĪBA	46
1.6.4.	TELEKOMUNIKĀCIJAS	46
1.6.5.	TRANSPORTA INFRASTRUKTŪRA	47
1.6.6.	KAPSĒTA	49
1.6.7.	MĀJOKĻU NODROŠINĀJUMS UN KVALITĀTE	49
1.6.8.	BŪVNICĪBA UN PAGASTA TERITORIJAS LABIEKĀRTOŠANA	51

1.7.	PĀRVALDE	52
1.7.1.	PĀRVALDES STRUKTŪRA	52
1.7.2.	FUNKCIJAS	53
1.7.3.	SADARBĪBA UN ATTĪSTĪBA	53
1.7.4.	BUDŽETA ANALĪZE	54
2.	SĒRENES PAGASTA ESOŠĀS SITUĀCIJAS ANALĪZE	59
2.1.	SĒRENES PAGASTA SVID ANALĪZE	59
3.	SĒRENES PAGASTA ATTĪSTĪBA	60
3.1.	VĪZIJA	60
3.2.	ATTĪSTĪBAS MĒRĶI	61
3.3.	ATTĪSTĪBAS STRATĒGIJA	63
	IZMANTOTĀ LITERATŪRA UN MATERIĀLI	65



IEVADS

Sērenes pagasta attīstības programma izstrādāta balstoties uz vairākiem teritorijas attīstības pamatprincipiem:

Ilgtspējīgas attīstības princips - paredz nodrošināt nākamajām paaudzēm kvalitatīvu vidi, līdzsvarotu ekonomisko attīstību, racionālu dabas, cilvēku un materiālo resursu izmantošanu un kultūras mantojuma saglabāšanu.

Interesešu saskaņotības princips – paredz ikvienu teritorijas attīstības plānu izstrādāt saskaņā ar citiem teritorijas attīstības plāniem, kā arī saskaņot tajā valsts, pašvaldību un privātās intereses.

Daudzveidības princips – paredz jebkura teritorijas attīstības plāna izstrādē nodrošināt dabas vides, kultūrvides, resursu un saimnieciskās darbības daudzveidību.

Konkurences princips – paredz, ka teritorijas attīstības plāni rada vienlīdzīgus priekšnoteikumus uzņēmējdarbībā.

Atklātības princips – paredz teritorijas attīstības plānu izstrādāt, iesaistot sabiedrību un nodrošinot informācijas un lēmumu pieņemšanas atklātumu.

Nepārtrauktības un pēctecības princips – paredz spēkā esošā plānojuma pamatojuma maiņas gadījumā grozīt teritorijas attīstības plānu, saglabājot tās teritorijas attīstības plāna daļas, kuru pamatojums nav mainījies.

Tāda plānošanas savstarpējā saistība atklāj resursus un prognozē teritorijas ekonomiskās attīstības iespējas, analizē sociālos procesus, kā arī palīdz saglabāt dabas un kultūrvēsturiskās vērtības.

Attīstības programmas izstrādāšanas procesā tiek pētīta plānojamā teritorija un apkopota dažāda veida informācija. Šī informācija palīdz arī pašvaldības ikdienas darbā. Tāpēc attīstības plānošana ir nepieciešama, lai pašvaldības un pagasta iedzīvotāji apzinātos teritorijas pašreizējos resursus un attīstības iespējas.

Attīstības programma palīdzēs nospraust pagasta attīstības mērķus un attīstības virzienus, noteikt attīstības prioritātes, plānošanas sistēmu, racionālāk plānot budžetu, dos lielāku skaidrību par pagasta iedzīvotājiem un resursiem. Attīstības programma būs par pamatu pagasta teritoriālpilnojumam izstrādāšanai.

Attīstības programmas galvenais mērķis ir sekmēt Sērenes pagasta ilgtspējīgu un līdzsvarotu sociālo, kultūrvides un ekonomisko attīstību, veicinot uzņēmējdarbības paplašināšanos un pakalpojumu pieejamību.

Sērenes pagasta tālākai attīstībai jābalstās uz tā priekšrocībām – ideālu pagasta sasniedzamību, ievērojamo patreizējo un perspektīvo ražošanas potenciālu, nepiesārņoto vidi un bagātiem meža resursiem, tai pašā laikā jāveicina Natura 2000 teritoriju atbilstība aizsardzības un apsaimniekošanas prasībām un jāizvēlas alternatīvos darbības variantus, kas nerada negatīvu ietekmi uz vidi šajās teritorijās.

Pieaugot iedzīvotāju materiālajam nodrošinājumam, svarīga nozīme būs dzīves vietas izvēlei. Prioritāte tiks dota vietām ar ērtu piekļūšanu darba vietai, ar ērti pieejamiem un kvalitatīviem pakalpojumiem, ar labām atpūtas iespējām. Sērenes pagastam ir visas šīs uzskaitītās priekšrocības.

Pareiza pašvaldības politika – informācija par potenciāliem apbūves gabaliem, infrastruktūras modernizācija, ceļu stāvokļa uzlabošana, teritorijas reklamēšana – radītu labvēlīgus apstākļus investoru un cilvēku piesaistē.

1. SĒRENES PAGASTA ESOŠĀS SITUĀCIJAS APSKATS

1.1. TERITORIJAS VISPĀRĪGS RAKSTUROJUMS

1.1.1. Pagasta vieta Aizkraukles rajonā un Latvijā

Sērenes pagasts atrodas Daugavas kreisajā krastā 90 km attālumā no Rīgas, robežojas ar Daudzeses, Seces, Valles, Skrīveru pagastiem, Aizkraukles novadu un Jaunjelgavas pilsētu Aizkraukles rajonā un Birzgaļes pagastu Ogres rajonā.

Sērenes pagasts aizņem 119,1 km² lielu teritoriju, meži aizņem 66% no pagasta kopējās platības.

Pagasta teritoriju šķērso dzelzceļa līnija Krustpils – Jelgava. Pašlaik pa šo dzelzceļa maģistrāli kursē tikai kravas vilcieni.

Sērenes pagasta reljefu veido Viduslatvijas zemienes Taurkalnes līdzenuma ziemeļu daļa. Pagasta ziemeļu robežu veido Daugava, kas lejpus Aizkraukles tek mazpārveidotā Lejasdaugavas senlejā, ko augšpusē aizpildījusi Pļaviņu ūdenskrātuve.

Pagasta teritorijā ūdens resursi aizņem 536,9 ha (4,5%) lielu platību, tai skaitā zem zivju dīķiem – 81,6 ha vai 15,2% no pagasta ūdens resursiem.

Teritorijai cauri tek Lauces, Iecavas upes un Dzeņupīte. Pagasta ziemeļu daļā atrodas nelielais Valaka ezers.

Lielākie purvi – Rūķu purvs un Tabakpurvs.

Derīgo izrakteņu ieguves vietas – Avotu, Ozolu un Salenieku smilts un grants karjeri.

Pagasta teritorijā atrodas dabas piemineklis – Korkuļu saugultne un pazemes upe 10 ha platībā, aizsardzībā no 2001.gada. Sērenes pagasta teritorijas daļa (279,3 ha) atrodas Lejasdaugavas senlejas posmā, kas iekļauts Daugavas ielejas dabas parkā, aizsardzībā no 1987.gada. Šie dabas objekti ir Natura 2000 teritorijas.

Valsts ceļi pagasta teritorijā aizņem 19,5 km. Pagastu šķērso valsts I. šķiras ceļš P-86 Sērene – Kalnieši, P 87 Bauska – Aizkraukle, P 76 Aizkraukle – Jēkabpils un valsts 2.šķiras ceļš V 950 Parģīzes – Talsiņi.

1.1.2. Apdzīvotība

2007.gadā pagastā dzīvo 858 iedzīvotāji.

Iedzīvotāju blīvums – 7,2 uz 1 km², salīdzinājumam, vidējais iedzīvotāju blīvums Aizkraukles rajona lauku teritorijā – 10,7.

Sērenes pagasta teritoriju var raksturot ar šādiem apdzīvoto vietu tipiem:

- pagasta centrs – Sērenes vidējciems ar individuālo mājokļu izvietojumu, daudzdzīvokļu māju grupu, centralizētu ūdens apgādi un kanalizācijas sistēmu, infrastruktūras izvietojumu un iedzīvotāju skaitu ~ 240;
- mazciemi - Mellēni ar (~ 60 iedzīvotājiem), Robežnieki (zivjaudzētava) ar (~ 40 iedz.), Talsiņi (~ 35 iedz.), Vecsērene (~ 35 iedz.);
- viensētu grupas – Menta, Sakenmuiža;
- vasarnīcu ciems – Ziedi ar 253 apbūves gabaliem (dārzkopības sabiedrība „Lielziedi”).

1.1.3. Vēsturiskā attīstība

Saules kaujas apraksts liecina, ka 1236.gadā Sērene jau bijusi apdzīvota.

Livonijas ordeņa laikā Aizkrauklē pastāvējusi liela zirgudzētava, kas ar zirgiem nodrošinājusi Livonijas feodāļus. Zirgu stalli atradušies Sērenes Stallu kalnā, zirgkopība bijusi raksturīga seno Sērenes iedzīvotāju nodarbošanās.

Ap 1590.gadu hercogs Fridrihs pie Daugavas iepretim Skrīveriem nodibināja miestu Sēreni, kas bijusi plostnieku un ebreju apmetne. Sērenes vēsture saistīta ar Jaunjelgavu, kurai 1647.gadā piešķīra pilsētas tiesības. Tās teritorijā ietilpa arī Sērene.

17.gadsimtā Sērenē bija kokzāģētava un mucinieku darbnīca. Hercoga Jēkaba valdīšanas laikā tika ierīkoti darva ceplī, ceplis bijis arī Sērenes „Degās”. Iegūto darvu izmantoja kuģu būvniecībā un eksportēja uz Holandi. „Glemžās” bijusi manufaktūra, kurā austas buras kara flotes vajadzībām.

I. pasaules kara laikā Sērene atradās frontes joslā – 75% ēku tika sagrautas.

Agrārās reformas laikā Jaunsērenes (Neu-Sehren) muižu (450 ha) sadalīja 34 vienībās, Vecsērenes (Alt-Sehren) muižu (406 ha) sadalīja 90 vienībās.

1935.gadā Sērenes pagasta teritorija bija 20 680 ha un iedzīvotāju skaits – 2195, tai skaitā 95,4% latviešu. Bija izveidotas 452 saimniecības. Darbojās motordzirnavas, ūdens un tvaika dzirnavas, pienotava, trīs veikali.

Padomju okupācijas varas iestādes 1941.gadā izsūtīja 31 un 1949.gadā - 41 Sērenes iedzīvotāju.

1945.gadā Sērenes pagastā izveidoja Sērenes un Vecsērenes ciemu, bet pagastu likvidēja.

1954.gadā Sērenes ciemam pievienoja Vecsērenes ciemu, bet 1957.gadā Sērenes ciema teritoriju pievienoja Jaunjelgavas pilsētai.

Padomju laikā kolektivizācijas sākumā Sērenes pagastā tika izveidoti četri kolhozi. Tie vēlāk tika apvienoti kolhozā „Sērene”. 80.gados kolhozam bija labi saimnieciskie rādītāji, stabila materiāltehniskā bāze, attīstīta palīgražošana – maizes ceptuve, plastmasas izstrādājumu cehs, sēņu audzēšanas cehs, telefona klausuļu montāžas cehs, apavu sagatavju ražošanas cehs, bija izveidojusies laba sadarbība ar firmām „Dzintars”, „VEF” un „Pirmaden”. Kolhozs „Sērene” pastāvēja līdz 1992.gadam.

1992.gadā atjaunoja Sērenes pagastu.

1.2. DABAS VIDES RAKSTUROJUMS

1.2.1. Teritorijas ģeoloģiskā uzbūve

Visa Latvijas teritorija atrodas Austrumeiropas platformas rietumu daļā un tai ir raksturīga bieza (aptuveni 500-2000 m) nogulumiežu sega, kura atrodas virs kristāliskā pamatklintāja. Kristālisko pamatklintāju veido dažādas pakāpes metamorfizēti un dislocēti pirmskembrija ieži, savukārt nogulumiežu segu galvenokārt veido karbonātiskie (hemogēnie, ķīmiskās izgulsnēšanās) un terigēnie (klastiskie, drupu) veidojumi.

Aizkraukles rajona teritorijas ģeoloģiskā uzbūve, salīdzinot ar vairākiem citiem Latvijas reģioniem, ir nedaudz sarežģītāka. Turklāt vissarežģītākais slāņkopu sagulums un daudzveidīgāks to sastāvs ir visvecākajiem veidojumiem – kristāliskajam pamatklintājam, kas iegul lielā dziļumā, un jaunākajiem – kvartāla sistēmas nogulumiem, kuri veido zemes garozas augšējos slāņus. Slāņkopu sagulumu dažviet, it īpaši zemes dziļākajos slāņos, sarežģī arī disjunktīvie traucējumi (tektoniskie lūzumi), pa kuriem atsevišķas slāņkopas pārbīdītas kā vertikālā, tā arī, iespējams, horizontālā virzienā.

Ģeoloģiskās izpētes ziņā rajona teritorija ir viens no vislabāk izpētītajiem reģioniem visā Latvijas teritorijā.

Saskaņā ar reģionālajām rajonēšanas shēmām Aizkraukles rajona teritorija iekļaujas divu lielu struktūrvienību – Baltijas sineklīzes un Latvijas sedlīenes robežzonā, kuras savukārt ir Austrumeiropas platformas – lielas reģionālas nozīmes ģeoloģiskās struktūras sastāvdaļa. Pēc iežu vecuma, sastāva un saguluma apstākļiem un fizikālajām īpašībām kā Baltijas sineklīzes, tā arī Latvijas sedlīenes vertikālajā griezumā iezīmējas trīs krasi atšķirīgi kompleksi: apakšējais – kristāliskais pamatklintājs, vidējais – zemkvartāra nogulumu sega (pamatieži) un augšējais – kvartāra nogulumi

Aizkraukles rajonā apzināti tikai divu jaunāko – *Kurzemes* un *Latvijas apledojumu* atstātie veidojumi.

Kurzemes apledojuma nogulumu niecīgās izplatības dēļ kvartāra nogulumu sega gandrīz viscaur sastāv no pēdējā - *Latvijas leduslaikmeta* un pēcleduslaikmeta veidojumiem.

Glacigēnie nogulumi (morēna) sastopami visā rajona teritorijā. Tie pārklāj devona iežus, izņemot Daugavas ieleju, no tās atzarojošās Lauces, Daudzevas un Rīterupes ieleju, kur morēna pārsvarā ir izskalota. Rajona lielākajā daļā morēna atsedzas zemes

virspusē, veidojot mūsdienu reljefa formas. Pārējā teritorijā to pārklāj leduslaikmeta beigu posma un holocēna veidojumi. Morēna visbiežāk ir nešķirots sarkanbrūns, brūns smilšmāls vai mālsmilts ar grants, oļu piemaisījumu un atsevišķiem dažāda lieluma laukakmeņiem. Tā nav viendabīga, jo vietām morēnā iekļauti dažāda biežuma smilts, grants, arī aleirīta un māla starpkārtas un ieslēgumi, dažreiz sīki devona iežu atrauteņi. Morēnas biežums līdzenumos parasti nepārsniedz 5 – 10 m, augstienēs un dažās apraktajās ielejās pieaugot līdz 30 – 50 m.

Limnoglaciālie nogulumu – smalkgraudaina un sīkgraudaina smilts, aleirīts un māli uzkrājušies Daudzevas sprostbaseinā ledāja malas priekšā, aizņemot plašu areālu rajona dienvidos un dienvidrietumos starp Jaunjelgavu un Zalvi. Šie nogulumu veidojušies arī nelielos lokālos baseinos starp Koknesi un Jaunkalsnavu, Bebrupes lejtecē pie Lobes ezera, kā arī atsevišķos iekšledāja baseinos Vidzemes augstienē. Reizēm limnoglaciālie nogulumu veido arī atsevišķu vaļņveida formu un paugurmasīvu griezuma daļu zem vai virs fluvioglaciālas ģenēzes granšainas smilts slāņkopas. Visu minēto baseinu nogulumu biežums līdzenumos parasti mainās 2 – 10 m robežās, kamēr atsevišķos pauguros un grēdās tas reizēm ir lielāks. Limnoglaciālie māli ir vērtīga izejviela būvkeramikas ražošanai.

Aluviālie nogulumu, kas saistīti ar Latvijas leduslaikmeta beigu posmu, sastopami Daugavas un Mēmeles virspalu terasēs. Alūvijs sastāv no dažādgraudainas smilts ar mainīgu grants un oļu piejaukumu. Vietām satop arī oļu materiālu ar laukakmeņiem. Rupjāko materiālu novēro griezumā apakšējā daļā. Terasēm raksturīgs samērā plāns (0.5 – 5 m) alūvijs, kas reizēm gan sasniedz 15 – 20 m biežumu. Vietām ar šiem nogulumu saistītas smilts-grants atradnes.

Eolie nogulumu, kas veidojušies pārpūšot Daudzevas sprostbaseina smilšainos nogulumus, nav plaši izplatīti. Tie veido atsevišķus iekšzemes kāpu masīvus, kuros eolās smilts biežums sasniedz 10 – 15 m.

Pēcduslaikmetā (holocēnā) izveidojās ezeru, purvu un upju nogulumu.

Ezeru nogulumu izplatība ir maza. Tie daļēji aizpilda ezeru ieplakas, ir sastopami arī dažu purvu griezuma pamatnē. Ezeru iegulas, kuru biežums sasniedz 5 – 8 m, pārsvarā veido sapropelis, zem kā nereti iegul arī plāni māla, aleirītu, retāk kalķiežu slāņi.

Purvu nogulumu ir samērā plaši izplatīti. Izšķir zemo, pārejas un augsto purvu kūdras. Tās biežums svārstās no dažiem līdz 8 – 9 m.

Aluviālie nogulumu, kuru biežums ir 1 – 5 m, sastopami visu upju ielejās. Upes gultnes alūvijū veido pārsvarā dažādgraudaina smilts ar oļu piemaisījumu, palu alūvijū – smalkgraudaina smilts, vietām aleirītiska, ar aleirīta lēcām un starpslāņiem, vecupju alūvijū – aleirīts, aleirītiska smilts ar dūņu un kūdras starpslāņiem.

Atbilstoši ģeomorfoloģiskās rajonēšanas shēmai Aizkraukles rajonā var izdalīt Taurkalnes līdzenumu un Viduslatvijas nolaidenumu, kuri atrodas Viduslatvijas zemienē, Lejasdaugavas senieleju, Sēlijas paugurvalni, Vidzemes augstieni un Austrumlatvijas zemieni.

Sērenes pagasta teritorija atrodas Taurkalnes līdzenuma ziemeļu daļā pie Lejasdaugavas senlejas, Daugavas kreisajā krastā. Daļa Sērenes pagasta teritorijas atrodas Daugavas sateces baseina teritorijā, bet daļa Lielupes sateces baseina teritorijā.

Taurkalnes līdzenums aizņem ievērojamu Aizkraukles rajona daļu. Ziemeļos to norobežo Lejasdaugavas senieleja, austrumos – Sēlijas paugurvalnis. Dienvidrietumos līdzenums robežojas ar Baldones-Vecumnieku paugurlīdzenumu, kura neliels iecirknis rietumos no Valles ietilpst arī Aizkraukles rajona teritorijā. Šā iecirkņa ģeoloģiskā uzbūve būtiski neatšķiras no Taurkalnes līdzenuma. Tāpēc tiek dots to kopīgs raksturojums.

Lejasdaugavas senieleja ir morfoloģiski un ģenētiski vienota savdabīga sistēma, kas ietver Daugavas ieleju no Aiviekstes ietekas, kā arī no tās atzarojošās Rīterupes ieleju, Lauces un Daudzevas ieleju, kuras lejasgals izbeidzas limnoglaciālā smiltāja līdzenumā. Senielejas platums dažādos tās posmos parasti mainās no 1 līdz 4 km. Tās dziļums Piksteres grīvas – Aizkraukles posmā ir 40 – 50 m.

Senielejai ir izteikta divstāvu forma un uzbūve. Augšējais stāvs, kas aptver arī iepriekš minētos Daugavas senielejas atzarus, ir plaša (2 – 4 km) trapecveida ieleja ar 5 – 20 m augstām nogāzēm. Tā iegrauzta kvartāra nogulumos (galvenokārt morēnā), bet tās plakanā gultne vecāko terašu līmenī izveidota devona iežos, ko sedz pārsvarā plāna (1-4 m) dažādgraudainas smilts, smilts-grants-olju alūvija sega. Vērojami atsevišķi laukakmeņi un to lauki, Lauces-Daudzevas ielejā arī vairākus kilometrus garī un līdz 10 – 12 m augsti plakanvirsmas erozijas palikšņi, kuru nogāzēs tāpat kā atsevišķos ielejas gultnes posmos atsedzas dolomīti. Sastopamas arī karsta kritenes, strautu sausgultnes, gravas, starp Klintaini un Koknesi dažu strautiņu gultņu pazemes posmi. Nelieli purvu iecirkņi ar plānu kūdras slāni atrodas Lauces-Daudzevas ielejā.

Daugavas ielejas apakšējo stāvu veido līdz 0,6 km platā, appludinātā kanjonveida daļa, kuras dziļums pie Vīgantes un Kokneses sasniedz 25 – 30 m, bet lejteces virzienā pakāpeniski samazinās. Kanjonveida ieleja ir arī Laucei no Seces līdz ietekai Daugavā. Tāpat kā Daugavai tā pilnībā iegrauzta dolomītos un dolomītmerģeļos.

Daugavas ielejas apakšstāvu Aizkraukles rajona robežās veido piecas erozijas terases. Kvartāra nogulumu biezums terasēs reti pārsniedz 5 – 6 m. To sastāvā dominē aluviālie nogulumi – smalkgraudaina un dažādgraudaina smilts ar mainīgu grants un olju piejaukumu un starpkārtām. Alūvijs pārklāj devona iežus, retos gadījumos morēnu.

Pie Aizkraukles senieleju šķērso ap 0,5 km plats ielejveida iegrauzums, kura dziļums pārsniedz 80 m. No Lauces ietekas līdz Jaunjelgavai tas gandrīz pilnīgi sakrīt ar tagadējo Daugavas ieleju. Iegrauzumu piepilda morēna un fluvioglaciālie smilts un grants nogulumi. Daugavas alūvijū virs iegrauzuma veido 5 – 20 m biezs smilts-grants-olū materiāla slānis, kas satur arī laukakmeņus.

Daugavas ielejas lielāko daļu rajonā aizņem Pļaviņu HES ūdenskrātuve, kurā norisinās krastu noskalošana gan dolomītos, gan arī kvartāra nogulumu veidotajos krasta posmos. Kaut arī daudzas karsta formas ir appludinātas, ūdenskrātuves biežo līmeņa svārstību dēļ karsta procesi karbonātiežos turpinās. Dabiskā akmeņainā un krāčainā Daugavas gultne vērojama tikai nelielā posmā leļpus Pļaviņu HES.

Raksturojot mūsdienu ģeoloģiskos procesus, jāatzīmē, ka Sērenes pagasta teritorija atrodas aktīva virszemes karsta norises joslā (Iecavas augšteces reģions), kurā vēl ietilpst arī Aizkraukles rajona daļa Lietuvas pierobežā - Valles, Kurmenes, Daudzeses, Mazzalves pagasti. Lielākā vai mazākā mērā šajās pašvaldību teritorijās ir novērojamas aktīvā karsta procesa virszemes izpausmes – kriteņu veidošanās, sēravoti, karsta ezeri. Sērenes pagastā tāda teritorija ir Korkuļu sausgultne un pazemes upe ar karsta kriteni.

Tieši šajās teritorijās ir īpaši būtiski apzināt videi draudzīgas apsaimniekošanas metodes, mazinot piesārņojuma un karsta procesu aktivizēšanās draudus. Ekonomiskās aktivitātes līmenis šajā teritorijā ir daudz zemāks nekā vidēji citās teritorijās. Lielākā daļa teritorijas klāta mežiem, līdz ar lauksaimnieciskās ražošanas sašaurināšanos paveras iespējas citu videi draudzīgu uzņēmējdarbības veidu attīstībai.

Karsta procesi noris pazemes struktūrās, kurās sastopami kūstoši minerālsāļi. Karsta procesi noris pamatā kūstot kalņakmeņiem un dolomītam vai ģipšakmenim. Izskalošanās notiek pazemes ūdeņu ietekmē, kā rezultātā minerālu šķīdumi tiek iznesti virszemes ūdensbaseinos. Izkūstot minerāliem, pazemē veidojas dobumi, plaisas, pazemes ezeri, kuros iebrūkot virszemes daļai, veidojas karsta bedre – piltuve.

Karsta procesus visvairāk aktivizē cilvēku darbība, tāpēc viens no galvenajiem uzdevumiem ir novērst karsta procesu aktivizēšanu cilvēka ietekmē, vienlaikus nodrošinot unikālu dabas teritoriju un dabas ainavu saglabāšanu.

Dabu un bioloģisko daudzveidību apdraud šādas tendences:

- pastiprināta mežu izciršana;
- palielinās vietējo dabas resursu izmantošana (koksnes un kūdras ieguve);
- būvniecība un tūrisma (īpaši neorganizēta tūrisma) attīstība ietekmē vidi, vērtīgas atpūtas teritorijas un upju, ezeru krastu aizsardzības zonas;

- lauksaimniecības intensīvo metožu ieviešana rada draudus, palielinot eitrofikāciju un samazinot sugu daudzveidību;
- purvu izmantošana apdraud daudzas augu un dzīvnieku sugas, kuras apdzīvo šo specifisko ekosistēmu;
- ūdeņu ekosistēmas ietekmē eitrofikācija, kā rezultātā ekoloģiski plastikas sugas izspiež sugas ar mazāku piemērošanas spēju, tiek apdraudēta bioloģiskā daudzveidība;
- ievērojami savairojušies bebri, kas vietām rada nopietnas vides apstākļu pārmaiņas gan mežos, gan upju un ezeru krastos.

1.2.2. Reljefs, klimats, augsne

Sērenes pagasta teritorija izvietota Taurkalnes līdzenuma ziemeļu daļā. Viduslatvijas zemienes Taurkalnes līdzenuma **zemes virsma** pārsvarā ir līdzena vai viegli viļņota. Virsmas augstums pie Talsiņas ir 104,9 m vjl., pie Ošāniem – 82,8 m vjl., dienvidu daļā pie Dzeņiem – 79,9 m vjl., dienvidrietumos pie Mežārēm 59,2 m vjl. Un ziemeļaustrumos pie Kraujām – 50,8 m virs jūras līmeņa.

Līdzenumu šķērso Valles grēda, Taurkalnes, Zalves un Daudzevas vaļņi, ko veido ziemeļu - dienvidu virzienā orientētu līdz 3 – 5 km garu, 1 – 1,5 km platu un 10 – 30 m augstu grēdveida formu, vaļņu un garenu pauguru virknes. Uz rietumiem no Valles līdzenuma reljefam raksturīgi morfoloģiski sarežģīti veidojumi, ko sauc par rievotajām morēnām. Tās veido lokveidīgi izliektas un taisnas vaļņveida formas, kuras sasniedz 10 m, vietām arī lielāku augstumu. Līdzenuma ziemeļdaļā raksturīgi plaši iekšzemes kāpu masīvi ar 10 – 15 m augstām paraboliskām kāpām, kuras sapūstas, dominējot vējiem no ziemeļrietumiem.

Devona iežu virsma ir samērā līdzena un pakāpeniski pazeminās no 60 – 65 m virs jūras līmeņa (vjl.) Sēlijas paugurvaļņa tuvumā līdz 25 – 30 m vjl. Valles apkaimē. Kvartāra nogulumu biezums pārsvarā mainās 10 – 20 m robežās, bet atsevišķās grēdās sasniedz 30 – 40 m. Tikai rajonā starp Kurmeni un Neretu tas samazinās līdz 2 – 8 m. Devona iežus pārsvarā sedz pēdējā leduslaikmeta sarkanbrūna un brūna morēnas mālsmilts un smilšmāls. Tās biezums līdzenuma lielākajā daļā nepārsniedz 5 – 10 m, dažviet samazinoties līdz 1 – 3 m. Vietām tā ir pilnīgi noskalota. Morēnas segas biezums pieaug līdz 20 – 25 m tikai dažos lokālos zemkvartāra virsmas pazeminājumos un Taurkalnes, Zalves un Daudzevas vaļņu

atsevišķās daļās. Šo vaļņu uzbūvē līdzās morēnai liela loma ir fluvioglaciālajām, glaciotektoniski deformētajām smilts, smilts-grants slāņkopām, kuras parasti veido šo vaļņu kodolus. To biezums sasniedz 30 – 40 m. Savukārt rievoto morēnu izplatības areālā morēnā sastop fluvioglaciāla un limnoglaciāla materiāla (smilts, grants, aleirīts) ieslēgumus. Atsevišķās grēdveida formās, pauguros, kā arī līdzenumā starp Mēmeli un Dienvidsusēju, morēna atsedzas zemes virspusē. Pārējā teritorijā to klāj ledāja sprostbaseinu veidotā smalkgraudainas un sīkgraudainas smilts sega, kuras pamatnē vietām sastop arī neliela biezuma aleirīta un mālu slāņus. Limnoglaciālo nogulumu biezums līdzenumā svārstās no 2 – 3 līdz 8 m, atsevišķos morēnas virsmas pazeminājumos pārsniedzot 10 m. Liela loma limnoglaciālajiem māliem, aleirītiem un smiltīm ir Valles grēdas uzbūvē, kur tie nereti mijas ar morēnas materiāla starpslāņiem. Taurkalnes līdzenumam raksturīgi pārpurvošanās procesi, tāpēc izveidojušies lieli purvi, kuros kūdras biezums sasniedz 5 – 6 m, atsevišķos gadījumos pat 9 m. Savukārt virs limnoglaciālā līdzenuma lēzeniem pacēlumiem smilts sapūsta kāpās, kuros eolo nogulumu biezums sasniedz 10 – 15 m.

Sērenes pagasta **klimatu** nosaka tā atrašanās Taurkalnes līdzenumā. Pagasta teritorijā klimats kopumā raksturojams kā pārejas no jūras uz kontinentālo klimatu (Latvijas mērogā). Vēja režīmam piemīt sezonāls raksturs, sakarā ar vispārējo atmosfēras cirkulāciju virs Atlantijas un Eirāzijas. Ziemā valdošie vēji ir dienvidu un dienvidrietumu, bet vasarā - rietumu un ziemeļrietumu. Stipri vēji (>15 m/sek.) novērojami 10 – 45 dienas gadā. Vidēji 25 dienas gadā ir ar negaisu, kas sastāda apmēram 70 negaisa stundas gadā.

Ilggadīgo gaisa temperatūru novērojumi:

- gada vidējā temperatūra ir + 5,8 °C,
- minimālā - 35 °C,
- maksimālā + 30 °C.

Vasaras vidējā temperatūra +17 līdz + 17,5 °C, ziemas vidējā temperatūra -5,8 līdz - 6,2 °C.

Normatīvais grunts sasalums pie būvniecības jāreķina smilšmālā – 1 m, smiltī un mālsmiltī līdz 1,2 m.

Gada laikā novērojamas 150 – 190 dienas ar nokrišņiem. Gada nokrišņu summa 650 - 700 mm, lielākā daļa nokrišņu ir lietus veidā. Bez sala periods 140 – 160 dienas. Ziemā ne vienmēr veidojas pastāvīga sniega sega. Gadā vidēji novērojamas 10 dienas ar apledošanu un līdz 20 dienām ar sarmu.

No **augšņu** tipiēm Sērenes pagastā visvairāk ir izplatītas velēnu podzolētās, velēnu podzolētās klejotās un velēnu glejotās augsnes, galvenokārt mālsmilts un smilšmāla, kā arī smilts un māla mehānisko sastāvu.

Pagasta aramzemi raksturo sekojoši rādītāji: nogāzes ar slīpumu - 2% no kopplatības, erodētās un erozijai pakļautās – 12%, akmeņaina – 45%, smilts – 13%.

Tirumu zemes kvalitātes novērtējums – 40 balles, LIZ novērtējums – 36 balles. LIZ kadastrālais novērtējums – 139 Ls/ha.

Pagasta teritorijā nav augstvērtīgu lauksaimniecības zemju, kuru vērtība lielāka par 50 ballēm.

Pēc Lielrīgas reģionālās lauksaimniecības pārvaldes meliorācijas kadastra datiem Sērenes pagastā uz 2007.gada 1.janvāri meliorētā zeme aizņem 1281 ha, kas sastāda 54,9% no kopējā LIZ.

1.2.3. Derīgie izrakteņi

Aizkraukles rajona zemes dzīles ir samērā bagātas ar derīgajiem izrakteņiem, kuri veidojušies un iegūļ dažādā vecuma slāņkopās. Visdziļākajos – kembrija sistēmas slāņos sastopami sālsūdeņi ar paaugstinātu broma saturu. Tuvāk zemes virspusei – devona nogulumos konstatētas rūpnieciskas nozīmes dolomītu un ģipšu iegulas, turklāt daudzās šīs sistēmas slāņkopās ievērojamas platības aizņem ūdens horizonti, no kuriem iegūstams dzeramais ūdens un minerālūdeņi (sālūdeņi). Vēl tuvāk zemes virspusei – kvartāra sistēmas veidojumos sastopami tādi nozīmīgi derīgie izrakteņi kā grants, smilts, māls un kūdra. svarīgi, ka kvartāra nogulumos sastaptos gruntsūdeņus plaši izmanto atsevišķu saimniecību, privātmāju un nelielu apdzīvotu vietu apgādē ar dzeramo ūdeni.

Smilts – grants maisījumam ir ļoti liela saimnieciska nozīme un Latvijas zemes dzīlēs tas ir visplašāk sastopamais derīgais izraktenis, kuru veido vairāk vai mazāk noapaļotas iežu atlūzu un minerālu graudiņu sakopojums.

Sērenes pagasta teritorijā ir 5 smilts – grants un smilts atradnes – Aizkraukles kreisais krasts (platība 227,2 ha), Ozoli (platība 7,8 ha), Ozoli I (platība 50,4 ha), Slokas (platība 1,9 ha) un Totēni (platība 2,2 ha). Pārsvārā atradnes tiek izmantotas būvniecībai un ceļu būvei.

Aizkraukles kreisā krasta atradne atrodas Daugavas kreisajā krastā Sērenes pagasta teritorijā un aizņem 227,2 ha lielu platību, kur Daugavas upes ielejā straumju darbības rezultātā veidojušās vairāku līmeņu terases, kuras līdz Pļaviņu hidroelektrostacijas uzbūvei

pavasara palu laikā bieži tika appludinātas. Terases atrodas virs upes apraktās senlejas, un tās vairāk tika pakļautas upes režīma izmaiņām.

Atradnē *Aizkraukles kreisais krasts* izpētes darbu gadā (1977.g.) izpētīto (A kategorija) grants un smilts krājumu apjoms bija noteikts 12,17 milj. m³, bet novērtēto (N kategorija) – 9,19 milj. m³. Ilgus gadus atradne tiek intensīvi izmantota (pašlaik to izmanto SIA "ACB") un līdz 2006.gadam te iegūts ap 4 milj. m³ grants un smilts materiāla, kuri noder betona ražošanai un izmantojams ceļu būvēs. Sakarā ar intensīvu atradnes izmantošanu A kategorijas krājumu apjoms pašlaik sarucis līdz 8,13 milj. m³. N kategorija krājumu apjoms palicis nemainīgs.

Derīgo slāņkopu veido laukakmeņu, grants un smilts maisījums, kuru kopējais biežums mainās plašās robežās no 1,5 m līdz 20,5 m (vidēji 8,2 m). Iegulai raksturīgs augsts akmeņu (līdz 37%) un grants (līdz 48,5%) frakcijas sastāvs.

Smilts un grants maisījums izmantojams daudzās tautsaimniecības nozarēs: betona, būvju un silikātķieģeļu izgatavošanai, ceļu būvēs, uzbērumu veidošanai būvlaukumos u.c. Pašlaik Latvijā būvniecības praksē par smilti uzskata materiālu ar graudiņu izmēriem 0,14 – 5 mm, bet par granti – 5 – 70 mm graudus. Dažreiz 20 – 70 mm frakciju dēvē par oļiem, bet lielāku par 70 mm – par akmeņiem. Savukārt pēc Eiropas normatīviem par smilti jeb smalku minerālmateriālu jāuzskata graudiņus mazākus par 2 – 4 mm. Šajos normatīvos pazemināta arī smilts smalko graudu apakšējā robeža – 0,063 mm.

Latvijā smilts un grants atradnēs produktīvo slāņkopu pārsvarā veido smilts un tikai atsevišķos starpslāņos dominē grants un oļu frakcija. Šī materiāla kvalitāti parasti nosaka ne tikai graudiņu izmēri, bet arī to sastāvs. Svarīgākais kvalitātes rādītājs ir magmatisko iežu graudiņu daudzums maisījumā, jo šie ieži ir stiprāki un arī salizturīgāki. Rupjākās un izturīgākās grants frakcijas izmantojamas betonā kā pildviela, bet smilts – kā būvjavu sastāvdaļa, ceļu būvēs, uzbērumu veidošanai būvlaukumos u.c.

Dolomītu slāņkopas ir veidojušās plašas devona jūras baseinos to samērā seklo līču daļās. Dolomītu izmantošanas ir plašas, jo tos izmanto šķembu ražošanai, par būvakmeni un ēku apdares materiālu, no tā ražo dolomītmiltus skābu augšņu neitralizācijai un būvkaļķus celtniecības vajadzībām. Dolomītus vēl izmanto stikla rūpniecībā mehāniskās izturības palielināšanai un metalurģijā kā ugunsizturīgu materiālu.

Pagājušā gadsimta vidū Aizkraukles rajonā un tā tuvākajā apkārtnē dolomītu atradņu apzināšanai veikti plaši ģeoloģiskās meklēšanas un izpētes darbi. Šo darbu gaitā rajona teritorijā atklātas un izpētītas vairākas ievērojamas dolomītu atradnes, dažas no kurām agrākajos gados jau izstrādātas (piemēram, Rīteri, Pļaviņas) vai kā Klintaines atradne pēc Daugavas kaskādes hidrostaciju uzbūves tika appludināta.

Pašlaik Valsts Vides, ģeoloģijas un meteoroloģijas aģentūras datu bāzē iekļautas ziņas par 8 atradnēm un 3 perspektīviem izplatības laukiem. Viena no tām ir Sērenes pagasta dolomīta atradne „Lauce” – izpētīta 1960.gadā. Atradnes platība 246,3 ha, izpētītie krājumi 9222 tūkst.m³ un novērtētie krājumi 7829 tūkst.m³ izpētes gadā. Dolomītu var izmantot šķembām, būvkaļķiem, dekoratīvajam akmenim.

Pagaidām neapgūts derīgo izrakteņu veids ir **laukakmeņi**. Pēc masveida meliorācijas laukakmeņi atrodas kaudzēs lauku malās. Tie sastāv no izturīgiem iežiem – gneisiem, randītiem, amfibolītiem un kvarcītiem un izmantojami būvniecībai, tēlniecībai, bruģakmeņu izgatavošanai, drupināšanai šķembās.

Valsts nozīmes zemes dziļļu resurss ir **pazemes ūdens**.

Sērenes pagasta centra ūdensapgādes urbumi ir ierīkoti Gaujas (*D_{3g}*) ūdens horizontā. Gaujas ūdens horizonta virsma šo urbumu rajonā atrodas 70 – 73 m dziļumā no ūdens virsmas. Horizontu veido tīrīgēnas izcelsmes ieži – smilšakmeņi ar māla un aleirolīta starpkārtām.

Sērenes ciemata ūdensapgādē tiek izmantoti pazemes ūdeņi un virszemes ūdeņi. Ūdens horizonta ķīmiskais sastāvs ir atkarīgs no nogulumu mineraloģiskā sastāva horizontā un blakus horizontos. Iedzīvotāji, kas nav pieslēgti centralizētajai ūdens apgādes sistēmai izmanto privātās seklās akas un urbumus.

1.2.4. Zemes fonda raksturojums

Saskaņā ar VZD zemes bilanci uz 01.01.2007. zemes sadalījums pa nekustamā īpašuma lietošanas mērķu grupām Sērenes pagastā ir sekojošs:

lauksaimniecība – 4811,1 ha (462)*,

mežsaimniecība – 6397,5 ha (46),

ūdenssaimniecība – 379,1 ha (1),

ieguves rūpniecība un karjeru izstrāde – 54,7 ha (5),

vienģimenes un divģimeņu dzīvojamo ēku apbūves teritorijas – 49,8 ha (268),

daudzdzīvokļu māju apbūves teritorijas – 7,9 ha (9),

darījumu iestāžu un komerciāla rakstura apbūves teritorijas – 1,3 ha (1),

sabiedriskas nozīmes objektu teritorijas – 11,3 ha (12),

rūpniecības objektu teritorijas – 4,8 ha (8),

satiksmes infrastruktūras objekti – 167,3 ha (31),

inženiertehniskās apgādes tīkli un objekti – 15,2 ha (2),

pārējie objekti – 11,3 ha (1).

* īpašumu vai lietojumu skaits

1.2.5. Pazemes ūdeņi

Sērenes pagasta teritorija atrodas Baltijas artēziskā baseina centrālajā daļā. Nogulumiežu segas biezums te sasniedz aptuveni 865 - 930 m. Aktīvās ūdens apmaiņas (saldūdens) zona iegulj virs Narvas svītas ūdens necaurlaidīgiem slāņiem. Tās biezums pagasta teritorijā sasniedz 250 - 260 m. Litoloģiski viendabīgie ūdens saturošie slāņi, kurus vienu no otra atdala ūdeni vāji caurlaidīgi slāņi (sprostslāņi), veido ūdens horizontus. Blakus esošie un hidrauliski saistītie ūdens horizonti tiek apvienoti ūdens horizontu kompleksos.

Pagasta teritorijā saldūdeņu zonu veido vidus un augšdevona ūdens horizonti, kā arī ūdeņi kvartāra nogulumos.

Kvartāra nogulumu izplatīti visā pagastā un to biezums mainās no dažiem centimetriem līdz 30 m. Ģeoloģisko griezumu pārsvarā veido mālsmilts vai smilšmāls ar ūdeni saturošo smilšu starpslāņiem, kuru biezums ir neliels un nevienmērīgs. Ūdensapgādes mērķiem ūdeņus no kvartāra nogulumiem pagastā plaši izmanto tikai viensētās, ierīkojot grodu akas. LVĢMA nav ziņu par kvartāra nogulumos ierīkotiem ūdensapgādes urbumiem pagastā.

Dziļāk, zem Pļaviņu svītas nogulumiem iegulj augšdevona **Amatas (D_{3am}), Gaujas (D_{3gj})** un vidusdevona **Burtnieku (D_{2br}) un Arukilas (D_{2ar}) svītu** smilšakmeņi ar aleirolīta un māla starpslāņiem. Šo nogulumu virsma atrodas 40 līdz 60 m dziļumā. Kopējais biezums sasniedz 200 - 220 m. Amatas, Gaujas un Burtnieku svītas tiek apvienotas Arukilas – Amatas ūdens horizontu kompleksā. Smilšakmeņi pārsvarā sastopami Gaujas un Amatas svītās, kur tie veido 60 – 70 % no kopējā griezuma. Māla un aleirītu starpslāņu biezums kompleksa griezumā mainās no dažiem desmitiem centimetru līdz 11 - 15 m. Ģeoloģiskā griezuma īpatnības nosaka kompleksa ūdens daudzuma nevienmērīgo teritoriālo sadalījumu. Eksploatācijas urbumu debiti mainās no 3 līdz 15 l/sek. Gaujas svītas smilšakmeņi ir ūdens bagātākie. Statiskie līmeņi atrodas no 5 - 15 m dziļumā. Atkarībā no reljefa, dažos urbumos statiskais līmenis nedaudz paceļas virs zemes virsmas, proti, urbumi fontanē.

Horizontos dominē hidroģēnkarbonātu - kalcija vai magnija - kalcija saldūdeņi ar mineralizāciju 0,3 – 0,4 g/l un kopējo cietību 5 - 7 mekv/l. Pagasta teritorijā esošajos urbumos tiek izmantots Gaujas horizonts.

Pēc Latvijas Vides, ģeoloģijas un meteoroloģijas aģentūrā esošajām ziņām 2 ekspluatācijas urbumi (DB 6930.-1971.g.,95 m; un DB 6931.- rezervē -1987.g., 95 m) Sērenes pagasta centrā iegūst ūdeni no **Gaujas (D₃g_j)** horizonta.

Gaujas ūdens horizonta virsma šo urbumu rajonā atrodas 70 – 73 m dziļumā no zemes virsmas. Ūdensapgādei izmantojamais intervāls atrodas 70 - 95 m dziļumā. Ekspluatācijas urbumu debiti ir 4 - 4,4 l/sek., īpatnējie debiti – 0,9 – 2,2 l/sek.

1.2.6. Virszemes ūdeņi

Sērenes pagasts ir bagāts ar ūdens resursiem, tie aizņem 536,9 ha lielplatību, tai skaitā zem zivju dīķiem – 81,6 ha.

Sērenes pagastam cauri plūst Lauces, Iecavas upes un Dzeņupīte. Pagastā atrodas nelielais Valaka ezers. Visu pagasta ziemeļu robežu veido Daugava.

Viena daļa Sērenes pagasta teritorijas atrodas **Daugavas upes sateces baseinā**, bet otra daļa **Lielupes upes sateces baseinā**.

1.2.7. Meži un purvi

Mežs ir pagasta lielākā bagātība, to izmanto ne tikai kokmateriālu ieguvei, bet arī iedzīvotāji aktīvai atpūtai – ogošanai, sēņošanai un medībām. Mežu apsaimniekošanas galvenie kritēriji ir ekoloģisko, ekonomisko un sociālo interešu mijiedarbība.

Sērenes pagasta mežu platības atrodas Valsts meža dienesta Sēlijas reģionālās virsmežniecības pārraudzībā. Mežsaimniecībā izmantojamās teritorijas apsaimnieko AS „Latvijas valsts meži” Vidusdaugavas mežsaimniecības Jaunjelgavas iecirknis.

Meži aizņem 66% pagasta teritorijas. Iecavas upes apkārtnē ir priežu – egļu damakšņi, priežu mētrāji un sili. Iekšzemes kāpās un smiltāju līdzenumos pārsvarā priežu sili, liela platības aizņem āreņi un kūdreņi.

Mežos pārsvarā ziemeļu dzīvnieku fauna – aļņi, brieži, stirnas, vilki, lapsas, mežacūkas u.c.

Kopējā meža platība 7862,3 ha, t.sk.valsts – 5954,9 ha (AS „Latvijas valsts meži”).

Jebkura īpašuma vai lietojuma veida mežu teritorijas izmantošanu pārtrauga Valsts meža dienests, kas atbild par vienotu meža politikas realizāciju visos Latvijas mežos, uzrauga normatīvo aktu ievērošanu, realizē atbalsta programmas ilgtspējīgas mežsaimniecības

nodrošināšanai atbilstoši Meža likumam. Meža izmantošanas pamatā ir meža resursu ieguve un meža ekoloģisko īpašību izmantošana iedzīvotāju atpūtai.

Sērenes pagasta teritorijā atrodas AS „Latvijas valsts meži” Vidusdaugavas mežsaimniecības zemes dziļju atradne: „Slokas” (smilts-grants), kā arī aizsargājamās teritorijas ar kopējo platību 302,4 ha.

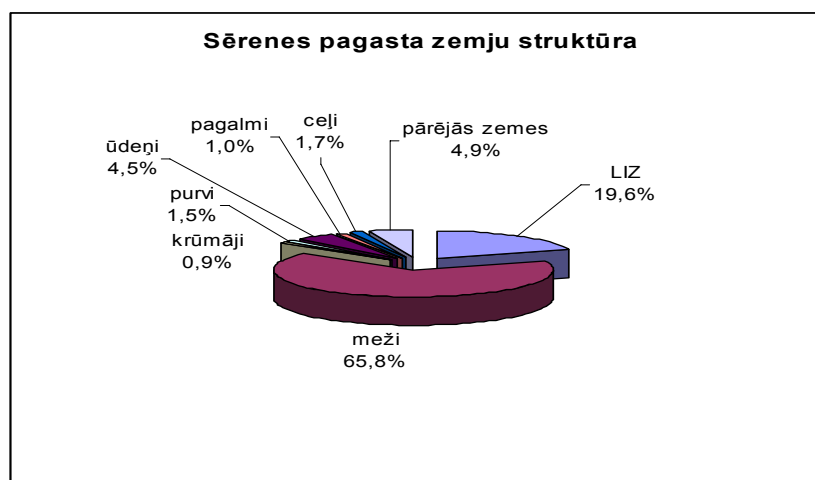
Meža apsaimniekošanai jānodrošina bioloģiskās daudzveidības saglabāšana ekosistēmu, sugu un ģenētiskajā līmenī. Meža apsaimniekošanā bioloģisko daudzveidību saglabā veidojot aizsargājamās teritorijas, saudzējot bioloģiskajai daudzveidībai būtiskus meža struktūras elementus un izvēloties meža dabiskajām norisēm atbilstošas meža apsaimniekošanas metodes.

Purvi aizņem salīdzinoši nelielu teritoriju – 1,5% (173,5 ha) no visas pagasta aizņemtās teritorijas. Lielākie purvi ir Tabakpurvs un Rūķu purvs.

Purviem daba atvēlējusi savu īpašu lomu – tie ir nozīmīgi hidroloģisko ciklu posmi un darbojas kā ūdens glabātāji. Nozīmīga ir purvu spēja attīrīt gan piesārņoto lietus ūdeni, gan virszemes ūdeņus, kas plūst no lauksaimniecības zemēm. Purvos ir īpatnēja augu un dzīvnieku valsts, lielākā daļa tur sastopamo sugu nevar pastāvēt citos apstākļos. Lielākie draudi purviem ir nosusināšana vai norakšana. Nosusinot purvus, mazinās to stabilizējošā loma, bet norokot kūdru, tiek iznīcinātas vispārējās purva bioloģiskās vērtības. Tikai vispusīga, uz dabas vērtībām balstīta purva ekosistēmu izvērtēšana ļauj izvairīties no neatgriezeniskām sekām. Purvi jāvērtē pēc to nozīmes dabā, nevis tikai pēc kūdras daudzuma tajos.

1.2.8. Lauksaimniecībā izmantojamās teritorijas

Sērenes pagastā ir sekojoša zemju struktūra:



1.1.att. Sērenes pagasta zemju struktūra 2007.gada sākumā

Avots. Aizkraukles rajona Sērenes pagasta zemes bilance uz 01.01.2007. Valsts zemes dienests.

Sērenes pagasta lauksaimniecībā izmantojamā zeme uz 2007.gada 1.janvāri aizņem 2334,2 ha (19,6% no visas teritorijas), no tiem 1456,2 ha (62,3%) ir aramzeme. Citi zemes lietošanas veidi: augļu dārzi 24,2 ha (1%), pļavas 251,7 ha (10,8%), ganības 602,1 ha (25,8%). No visas lauksaimniecībā izmantojamās zemes platības 49,5% vai 1156 ha ir meliorēti.

Vidējais lauksaimniecībā izmantojamās zemes novērtējums 36 balles/ha.

Saskaņā ar Zemes bilances datiem uz 01.01.2007. Sērenes pagastā bija reģistrēti 846 zemes īpašumi un lietojumi ar kopējo platību 11911,3 ha, tajā skaitā 714 zemes īpašumi (5052,5 ha):

- 647 fizisko personu īpašumi (4542,2 ha),
- 48 juridisko personu īpašumi (344,0 ha),
- 4 pašvaldības īpašumi (21,5 ha),
- 6 valsts un valsts institūciju īpašumi (137,4 ha),
- 9 jaukta statusa kopīpašumi (7,4 ha);

un 132 zemes lietojumi ar kopējo platību 6858,8 ha, tajā skaitā:

- 98 fizisko personu zemes lietojumi (299,3 ha),
- 4 juridisko personu lietojumi (18,4 ha),
- 17 pašvaldības zemes lietojumi (28,2 ha)
- 13 valsts un valsts institūciju zemes lietojumi (6512,9 ha).

Pēc Latvijas 2001.gada lauksaimniecības skaitīšanas datiem pagastā bija 207 saimniecības 3677 ha kopplatībā (LIZ 2098 ha), vidēji vienas saimniecības lielums pēc lauksaimniecībā izmantojamās zemes platības - 10,1 ha.

Pašvaldībā uz 01.01.2007. bija 241 zemnieku saimniecība ar zemi 4007,8 ha kopplatībā, 198 piemājas saimniecības – 634,1 ha kopplatībā, kuru galvenā ekonomiskā darbība ir lauksaimniecība. Tai skaitā zemnieku saimniecībām īpašumā un lietojumā bija 1844,1 ha meža, bet piemājas saimniecībām – 141,3 ha.

Zemes sadalījums pa zemes lietotājiem
(VZD zemes bilance uz 01.01.2007.)

	Īpašumā		Lietošanā	
	Skaits	Kopplatība	Skaits	Kopplatība
Zemnieku saimniecības	222	3817,5	19	190,3
Piemājas saimniecības	155	512,1	43	122,0
Pārējās lauksaimn. zemes	20	158,9	3	10,3
Kopā	397	4488,5	65	322,6

Saimniecību vidējais lielums pēc lauksaimniecībā izmantojamās zemes platības zemnieku saimniecības ir 7,9 ha, piemājas saimniecībās – 2,1 ha.

Pēc valsts aģentūras „Lauksaimniecības datu centrs” datiem uz 01.07.2007. Sērenes pagastā bija reģistrēti 729 liellopi, tai skaitā 414 slaucamās govīs; 18 cūkas, 57 aitas, 11 kazas, 2 zirgi.

Pārsvarā tiek audzētas lopbarības kultūras (58%), graudaugi (33%) un kartupeļi (7%).

Pēdējos gados notiek pāreja uz tehnisko kultūru audzēšanu – vasaras un ziemas rapsi.

Pagastā ir visi priekšnoteikumi ekoloģiski tīras pārtikas ražošanai un netradicionālo lauksaimniecības nozaru attīstībai.

Kā papildus nozare daudzām pagasta zemnieku saimniecībām ir mežizstrāde un kokapstrāde.

Sērenes pagasta pašvaldības īpašumā un lietojumā ir 49,7 ha zemes, no tiem 11,4 ir LIZ un meži 17,5 ha.

1.2.9. Aizsargājamās dabas un kultūrvēsturiskās teritorijas

Sērenes pagastā atrodas unikāls dabas piemineklis **Korkuļu sausgultne un pazemes upe ar karsta kriteni**, kas ir Natura 2000 aizsargājamā dabas teritorija. Tā aizņem 10,31 ha lielu platību 1,5 km attālumā no Pļaviņu HES. Spilgti izteikta upīte ar ūdensrijējiem, kur ūdens salīdzinoši strauji pazūd pazemē, lai pēc apmēram 200 m atkal iznāktu ārā kā varens avots. Izplūdes vietai tuvumā dolomīta atsegumi.

Korkuļu jeb Kubuļu strauts (nosaukums nav īsti zināms) aiz Sērenes zivju audzētavas atgādina nelielu, bet labi izteiktu upīti ar smilšainu gultni. Upīte tek pa labi izveidojušos 10 - 15 m dziļu gravu, kas ir negaidīti pirmatnīga, tajā aug strauspapardes, platlapju mežs. Ap 300 m lejpus Korkuļu mājām upīte sāk pazust ūdensrijējos, līdz tā kļūst pilnīgi sausa. Kad upīte ir pilnīgi izzudusi pazemē, tās ieleja nekļūst neizteikta, novirzās uz Daugavas pusi. Taču pati upīte no pazemes parādās Lauces stāvkrastā, kur tā ir izveidojusi nelielu gravu. Gravā (ap 20 m zem gravas augšpusē) no akmeņiem tek ārā vesela upe. Gravas augšgalā ir nelielas klintis. Vietā, kur upe izplūst no pazemes, stāvkrasta augšējā daļā ir divi nelieli, līdz 2 m augsti dolomīta atsegumi.

Dabas parka *Daugavas ieleja* platība ir 1091 ha, tas atrodas Aizkraukles, Sērenes un Skrīveru pagastos. Dabas parks ir iekļauts Eiropas nozīmes Natura 2000 aizsargājamo teritoriju saraksta projektā.

Pirmās Latvijas brīvvalsts laikā veiktajā zemes reformā tagadējā Aizkraukles pagastā tika sadalītas Aizkraukles muižas, Sērenes pagastā – Vecsērenes muižas, un Skrīveru pagastā – Skrīveru muižas zemes. 1925.gada topogrāfiskajā kartē 1:75000 pašreizējā dabas parka teritorijā Sērenes pagasta daļā vecākā saimniecība ir Gudzēni.

Dabas parka teritorija stiepjas gandrīz 10 kilometrus gar Daugavas upes krastiem, taču apmēram pusē no minētā garuma robeža iet pa Daugavas viduslīniju. Tātad, *Daugavas ielejas* abi krasti dabas parkā ietilpst tikai apmēram 5 km garā posmā.

Sērenes pagastā dabas parka teritorijā dzīvo ~ 50 iedzīvotāji, parks aizņem 279,3 ha lielu teritoriju, no tiem 12,9 ha ir dabas lieguma zona.

Sērenes pagasta teritorijā dabas parku var sasniegt, braucot pa 1.šķiras ceļu P 87 no Aizkraukles uz Rīgu, bet dabas parka robeža ir noteikta pa saskatāmiem dabas elementiem, 100 līdz 500 metru platā joslā no Daugavas, nesasniedzot nosaukto ceļu. Tādu ielejas uzbūvi noteikušas ģeoloģiskās uzbūves īpatnības, iežu sastāvs, senās upes pastiprinātā iegrauššanās leduslaikmeta beigu posmā ledāja uzkrātajos irdenos nogulumos, kā arī pašas upes līkumošana pa ielejas dibenu. Par to liecina labi saskatāmās senās salas jeb palikšņi Daugavas kreisajā krastā.

Daugavas ielejas kreisā krasta terases ir tipiskas erozijas terases ar plānu smilšainu un grantainu nogulumu kārtu, zem kuras atrodas morēnas smilšmāls vai dolomīti. Lejpus Sērenes uz augstajām terasēm ir plašākas grants un smilts iegulas, kur ierīkotie karjeri izmantoti jau agrāk Pļaviņu HES celtniecībai.

Dabas parka teritorijā vai tuvu tās robežām Daugavas senajā salā (jeb Salenieku paliksnī) kreisajā krastā, kā arī uz virspalu terases labajā krastā ir vērtīgas smilts un grants iegulas, kas vai nu ir jau izsmeltas, vai tiek izmantotas joprojām.

Daugavas kreisajā krastā Sērenes pagasta teritorijā tika noteikti ainavu veidošanas un aizsardzības zonas iecirkņi, kuru galvenais uzdevums – saglabāt raksturīgos un īpatnējos ainavas elementus, kas liecina par cilvēka un dabas mijiedarbībām konkrētajā vietā un ilgā laikā.

Dabas parka teritorijā mežos sastopami baltalksnāji un platlapju meži ar gobām, kļavām, ošiem, liepām, ozoliem. Vietām meži atbilst vēra tipam ar gāršas elementiem, bet pārsvarā – gāršas tipam. Īpatnēji, dižsila tipam atbilstoši meži sastopami *Daugavas ielejā*, lejā uz terasēm, ko veido irdeni, karbonātiem bagāti saneši. Tajos pirmajā stāvā aug priedes, piejaukumā un paaugā – platlapji, pamežā lazdas.

Vērtīgo biotopu platības:

- Eiropas nozīmes meži – 9 ha;
- meži ar retiem augiem – 4,4 ha;
- bioloģiski vērtīgas pļavas – 3,7 ha;
- ainaviski vērtīgas pļavas – 13,1 ha.

Teritorijas ģeoloģiskā uzbūve noteica to, ka dabas parka un tam piegulošajās teritorijās Daugavas lejā ir labas smilts un grants atradnes. Pļaviņu HES būves laikā toreizējo Stučkas dzelzsbetona konstrukciju rūpnīcu ar granti nodrošināja *Totēnu* un *Salenieku* karjeri Daugavas kreisajā krastā, kā arī karjers Daugavas labajā krastā. Izstrādātajā *Totēnu* karjerā iekārtota lielākā Aizkraukles rajona atkritumu izgāztuve, bet karjers pie siltumnīcām labajā krastā piepildījies ar ūdeni un to izmanto kā peldvietu. Pašreiz tiek izmantots karjers Daugavas kreisajā krastā, tieši pie dabas parka robežas. Par tā attīstības iespējām nepieciešama papildus informācija, jo perspektīvie krājumi aizņem lielākas teritorijas, nekā pašreiz izmantotais laukums.

Daugavas kreisajā krastā atpūtas funkcija izpaužas ievērojami vājāk, bet arī te ir priekšnoteikumi attīstībai (piemēram, pastaigas, pikniki, dabas vērošana – paveras skaisti skati uz Daugavas ielejas augsto labo krastu). Tomēr nostiprinoties privātīpašuma tiesībām patiesībā samazinās *Daugavas ielejas* pieejamība, jo tajā bez teorētiski visiem pieejamās tauvas joslas upes krastā nav publiski pieejamu vietu, kas par tādām būtu uzskatāmas no tiesību normu viedokļa. Arī ceļvežos reklamētie kultūras pieminekļi ir grūti pieejami, tie nav sagatavoti tūristu un atpūtnieku uzņemšanai.

Dabas parka *Daugavas ieleja* ietekmējošie riska faktori:

- lielo autoceļu tiešais tuvums – Sērenes pagastā tas ir pirmās šķiras ceļš P 87, kura nozīme pēc seguma asfaltēšanas (Ogres rajona teritorijā) pabeigšanas ir pieaugusi un ievērojami pieaugs pēc autoceļa P 76 Aizkraukle – Jēkabpils rekonstrukcijas un melnā seguma uzklāšanas;
- nozīmīgu grants ieguves vietu atrašanās tieši pie dabas parka robežas Sērenes pagastā, kā arī perspektīvās atradnes, kas tāpat ārpus dabas parka, kā arī dabas parka teritorijā stiepjas Jaunjelgavas virzienā. Šo atradņu un izstrādāto karjeru esamība būtiski ietekmējusi dabas parka robežas noteikšanu Sērenes pusē, un atsevišķās vietās dabā robežu ir grūti identificēt;
- būtisks riska faktors ir Pļaviņu HES. Ar to saistīti ekoloģiskā riska draudi iespējamo avāriju vai diversijas aktu gadījumā, kā arī lokālas seismiskas situācijas draudi, kas novērojami daudzu HES vietās;
- līdz rekultivācijai par riska faktoru uzskatāma Aizkraukles rajona izgāztuve, kas atrodas izstrādātajā Totēnu karjerā;
- karjera un izgāztuves radītie ekoloģiskie un psiholoģiskie riski, kas samazina dabas parka Sērenes pagasta daļas vērtību kopumā.

Sērenes pagastā no plānotajām rīcībām *Daugavas ielejā* ārpus dabas parka robežām lielā mērā ir atkarīga *Daugavas ielejas* ainavas vizuālās vienotības un raksturīgo īpatnību saglabāšana, kā arī turpmākais atbalsts dabas parka atpūtas funkcijas attīstībai. Proti, tādas iespējas var rasties, apsverot izmantoto karjeru un pēc slēgšanas – arī izgāztuves teritorijas rekultivācijas alternatīvas un, pievēršot uzmanību atpūtas objektu plānošanas iespējām.

Sērenes pagasta teritorijā valsts nozīmes arheoloģiskais piemineklis ir **Sērenes pilskalns** (valsts aizsardzības numurs 121). Tas atrodas ap 2 km attālumā no Daugavas pie Pilskalnu mājām. Pilskalns, kas apaudzis ar mežu, ir cilvēku nepārveidots kukuļveidīgs, nedaudz iegarens ziemeļaustrumumu – dienvidrietumu virzienā orientēts kalns. Tas sarakāts ar I. pasaules kara tranšejām, kas uzrāda smilts zemi. Pilskalns nav uzmērīts.

Par Sērenes pilskalnu stāstītas daudzas teikas. Starp pilskalnu un Pilskalnu mājām tajā pašā kauprē ir otrs kalns – Baznīckalns, par kuru teikts, ka tajā nogrimusi baznīca. Sērenes pilskalna datējums nav zināms.

Vietējas nozīmes arhitektūras piemineklis ir **Lipsēnu krogs**. Garā laukakmeņu mūra ēka ar stāvu divslīpju jumtu celta 19.gs. un ārēji saglabājusies nepārmainītā izskatā. Ap logailām izveidotas gaiši tonētas apmetuma joslas, bet zelmiņa vējdēli grezno tajā iezāgēts ornamenti. Vienīgi skaidu jumts nomainīts ar šiferi.

1927.gadā pie Sērenes pagastnama iesvētīta piemiņas plāksne Latvijas Brīvības cīņās kritušajiem karavīriem – sēreniešiem. Plāksne ir bojāta un atrodas Aizkraukles Vēstures un mākslas muzejā.

Sērenes pagastā kā tautas celtniecības vēsturisks apliecinājums no 19.gs. 30.gadiem saglabājusies **mežsarga sēta Iecavnieki** (celta 1927.g.). Tā ir kādreizējā Jaunjelgavas mežniecības mežsarga sēta ar pieticīgu apbūvi – dzīvojamā māja un saimniecības ēka, kurā zem viena jumta apvienotas klēts, kūts un ratnīca. Ēka celta guļbūvē, gludajos pakšos, uz lentveida pamatiem.

Tagad šī mežsarga māja atjaunota un piemērota viesu uzņemšanai. Tā atrodas 11 km no Aizkraukles, klusā, meža ieskautā vietā, iekārtotas 6 istabiņas, piknika vietas, spēļu laukumi, galda spēles, velonoma, slēpju noma, pastaigu takas, ugunskura vietas. Sauna ar kamīnzāli un baseinu (līdz 40 pers.).

1.2.10. Ainavas

Sērenes pagasta **ainava** raksturojas kā mežiem, pļavām un ūdeņiem bagāta teritorija. Meži pagasta ainavā ieņem dominējošo lomu. Ainavu veido lauka, meža un ūdens mozaīka.

Sērenes pagasta reljefu veido Viduslatvijas zemienes Taurkalnes līdzenuma ziemeļu daļa. Pagasta ziemeļu robežu veido Daugava, kas lejpus Aizkraukles tek mazpārveidotā Lejasdaugavas senlejā, ko augšpusē aizpildījusi Pļaviņu ūdenskrātuve.

Lejasdaugavas senlejas posms ir iekļauts Daugavas ielejas dabas parkā. Te sastopami vērtīgi biotopi – Eiropas nozīmes meži (9 ha), meži ar retiemi augiem (4,4 ha), bioloģiski vērtīgas pļavas (3,7 ha) un ainaviski vērtīgas pļavas (13,1 ha).

Daugavas pietekai Laucei lejtece Sērenes posmā, kur upe pagriezusies uz ziemeļrietumiem, izteikti augsti krasti, labajā pusē lauki un tīrumi.

Iecavas upe – līkumota un mierīga. Tās krasti pārsvarā krūmiem apauguši, mitras, pavasaros applūstošas pļavas.

Starp Daugavu un autoceļu P 87 atrodas smilts un grants karjeri ar to tuvumā izvietotu būvmateriālu ražošanas infrastruktūru.

1.2.11. Vides kvalitāte

Vides problēmas ir savstarpēji saistītas, tās aizsardzības jautājumi sagrupējami trīs grupās: gaisa, ūdens un sauszemes ekosistēma.

Atmosfērā nonākušais piesārņojums neatrodas stacionārā stāvoklī, notiek tā pārvietošanās, koagulācija, sedimentācija, piesārņojuma atšķaidīšanās, koncentrēšanās un citi procesi. Degšanas (mazuts, akmeņogles) procesos, degvielas un metāla ekstrakcijas procesos veidojas sēra dioksīds. Slāpekļa oksīda galvenais emisijas avots ir dažāda veida degšanas procesi, neatkarīgi no kurināmā veida, kā arī degvielas sadegšana dzinējos.

Galvenie piesārņotāji pagastā ir pagasta katlu māja, SIA "DK Daugava" katlu mājas, individuālo māju apkure, transporta līdzekļi. Piesārņojuma avots var būt arī notekūdeņu attīrīšanas iekārtas, kas var piesārņot gaisu ar kaitīgām vielām nepareizas ekspluatācijas rezultātā.

Gaisa piesārņojuma avots ir arī mobilais transports un bīstamo kravu pārvadājumi pa dzelzceļu.

Dabas piesārņojumu var radīt patvaļīga atkritumu izgāšana mežos, lauku malās un kādreizējos grants – smilts karjeros.

Pazemes ūdeņu piesārņojuma risks ir ūdensapgādes urbumu vietās, kuru izmantošana ir pārtraukta, bet kuri nav tamponēti. Caur urbumu atverēm piesārņojošās vielas var nokļūt tieši ūdens horizontā.

Lielāko ietekmi uz gruntsūdeņu piesārņojumu veido bijušās un esošās minerālmēslu noliktavas un lielfermas ar augstu mājdzīvnieku blīvumu. Neskatoties uz to, ka lielfermu skaits ir būtiski samazinājies, lopkopības ražošana vēl joprojām galvenokārt tiek koncentrēta tajās. Lielfermu piesārņojošo ietekmi pastiprina arī tas, ka zemes reformas un privatizācijas gaitā ir zaudējušas lauksaimniecībā izmantojamās platības, uz kurām izkliegt šķidrmēslus.

Piesārņojošās vielas – suspendētās vielas, slāpekļi, fosfors u.c.– tiek ievadītas Lauces upē pēc notekūdeņu attīrīšanas iekārtām.

Videi bīstama avārijas situācija var izveidoties, ja rodas elektroenerģijas padeves pārtraukums, kas ilgāks par 1 stundu. Tad neattīrīti notekūdeņi tiek novadīti Lauces upē.

Pagastā nav lietus ūdeņu kanalizācijas sistēmas un tie netiek savākti un attīrīti.

Sērenes pagasts 2006.gadā virszemes ūdens objektos novadījis 22,949 tūkst.m³ notekūdeņu, t.sk. ar otrējo attīrīšanu - 22,949 tūkst.m³.

1.2.tabula

Piesārņojošās vielas ūdenī

(www.lva.gov.lv. dati)

Piesārņojošā viela	Daudzums (t/gadā)
BSP 5	0,45900
ĶSP	1,42840
Suspendētās vielas	0,37940
Pkop	0,13720
Nkop	0,33060

1.3..tabula

Potenciāli piesārņotās teritorijas

(Latvijas Vides aģentūras dati, 2006.g.)

Nr.	Vietas nosaukums	Darbības nozare
1.	DUS „Kalngali”	naftas produktu tirdzniecība



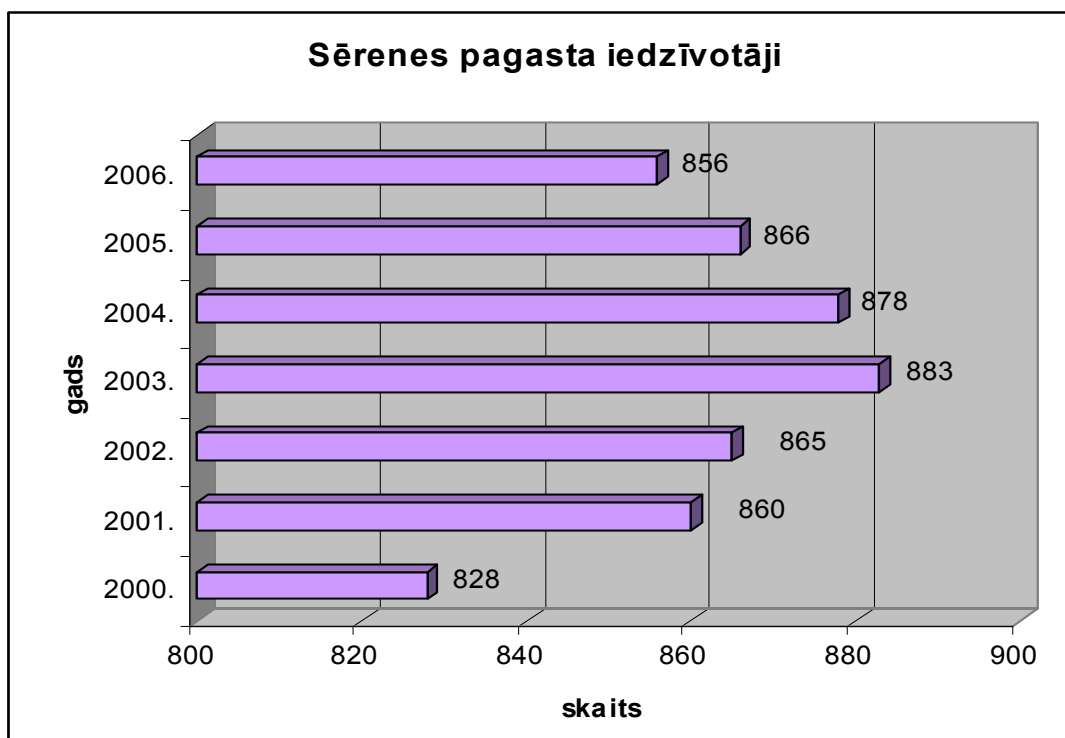
1.3. IEDZĪVOTĀJU RAKSTUROJUMS

1.3.1. Iedzīvotāju demogrāfija

2007.gadā pagastā dzīvo 858 iedzīvotāji.

Iedzīvotāju blīvums – 7,2 uz 1 km², salīdzinājumam, vidējais iedzīvotāju blīvums Aizkraukles rajona lauku teritorijā – 10,7.

No visiem iedzīvotājiem 49,4% ir sievietes (Latvijā – 52,4%).



1.2.att. *Iedzīvotāju skaita dinamika*

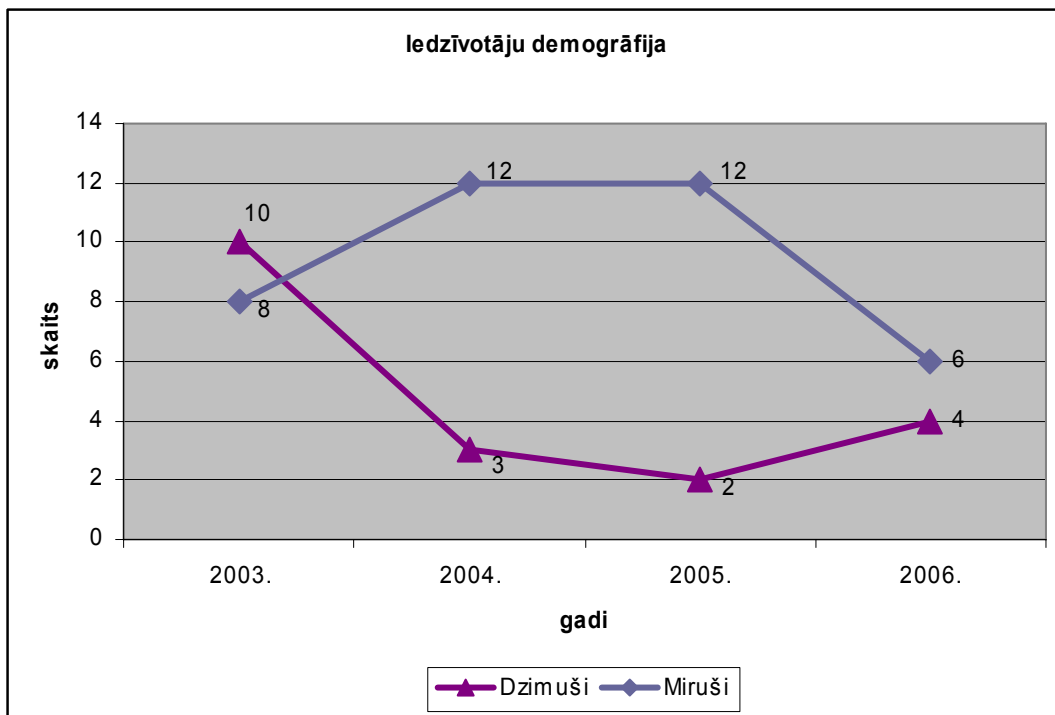
Avots. Centrālās statistikas pārvaldes dati

Pēdējos četros gados Sērenes pagastā iedzīvotāju dabiskais pieaugums ir izteikti negatīvs (miruši par 19 cilvēkiem vairāk nekā dzimuši).

1.4.tabula

Iedzīvotāju dabiskās kustība rādītāji (pašvaldības dati)

Gads	Dzimuši	Miruši
2003.	10	8
2004.	3	12
2005.	2	12
2006.	4	6
Kopā	19	38



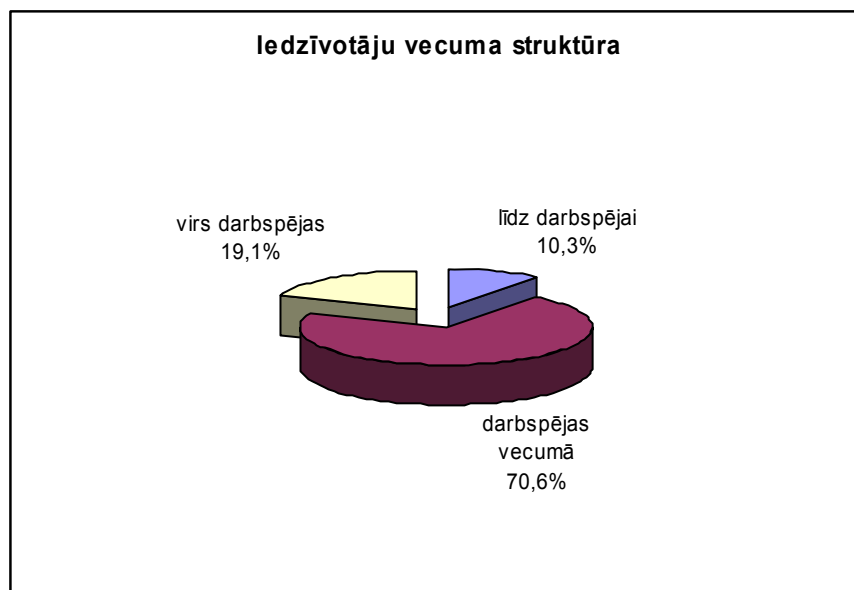
1.3.att. Iedzīvotāju demogrāfija

Avots. Pašvaldības dati

1.5.tabula

Iedzīvotāju vecuma struktūra (Iedzīvotāju reģistra dati, 01.01.2007.)

	Līdz darbības vecumam	%	Darbības vecumā	%	Virs darbības vecuma	%
Vīrieši	44	50,0	337	55,6	53	32,3
Sievietes	44	50,0	269	44,4	111	67,7
Kopā	88	10,3	606	70,6	164	19,1



1.4.att. *Iedzīvotāju vecuma struktūra*

Avots. Centrālās statistikas pārvaldes dati

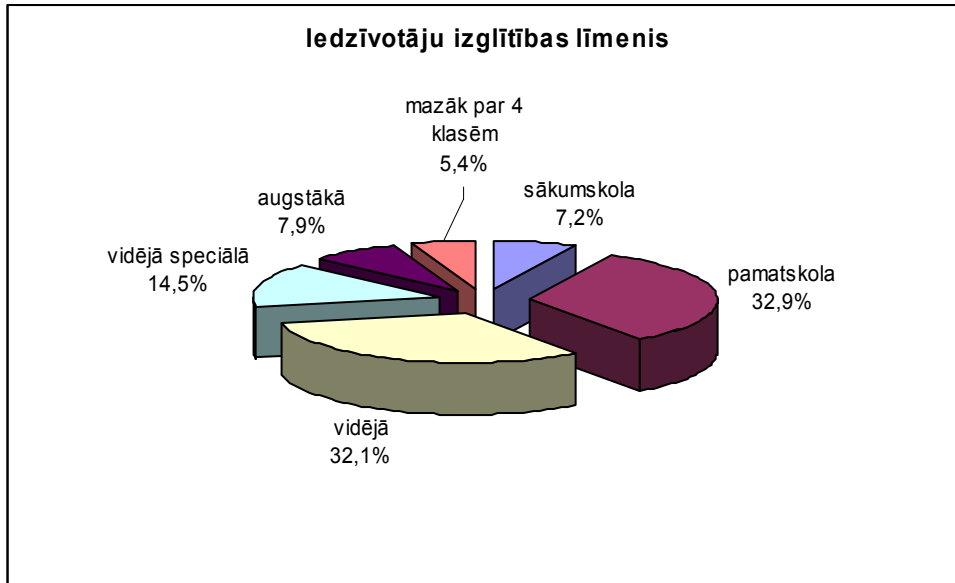
No iedzīvotāju kopējā skaita – darbaspējīgie 606 (70,6%), iedzīvotāju galvenās saimnieciskās aktivitātes saistās ar lauksaimniecību – piena pārstrādi, karjeru izstrādi, būvmateriālu ražošanu un mežizstrādi.

Demogrāfiskā slodze pagastā – 416.

1.3.2. Izglītības līmenis

Pēc Centrālās statistikas pārvaldes datiem Sērenes pagastā ir sekojošs iedzīvotāju izglītības līmenis: ar augstāko izglītību pagastā ir 7,9% iedzīvotāju, vidējo speciālo – 14,5%, vidējo – 32,1%, pamatskolas – 32,9%, sākumskolas – 7,2% un mazāk par četrām klasēm ir 5,4% iedzīvotāju (skat. 1.5.att.).



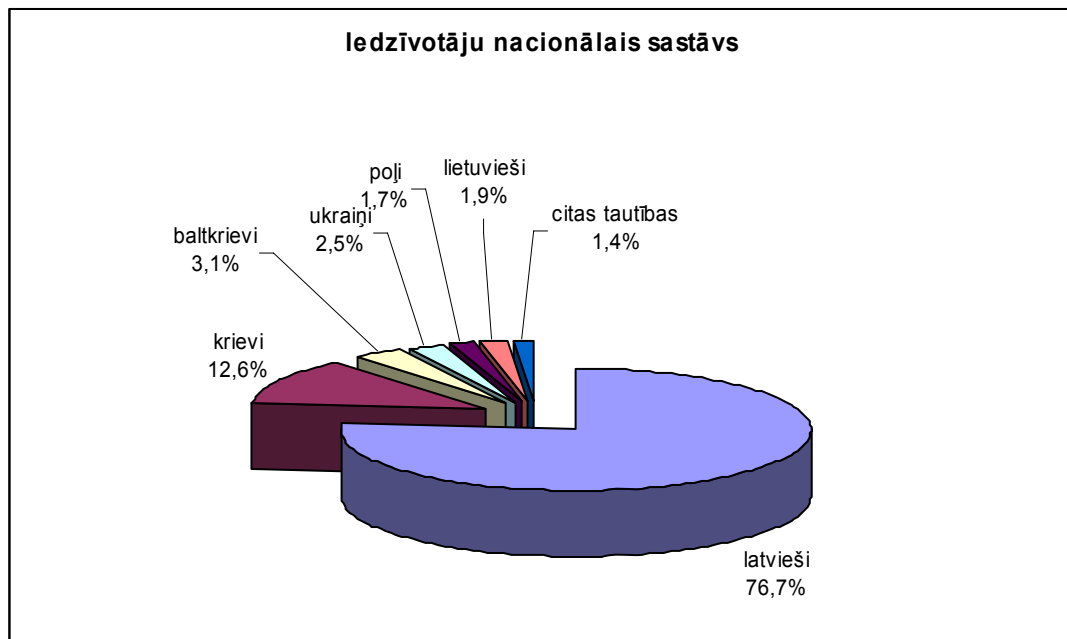


1.5.att. Iedzīvotāju izglītības līmenis

Avots. Centrālās statistikas pārvaldes dati

1.3.3. Nacionālais satāvs

Nacionālais sastāvs – latvieši 76,7%, krievi 12,6%, ukraiņi 2,5%, baltkrievi 3,1%, lietuvieši 1,9%, poļi 1,7%, pārējās tautības - 1,4%.



1.6.att. Iedzīvotāju nacionālais sastāvs

Avots. Centrālās statistikas pārvaldes dati

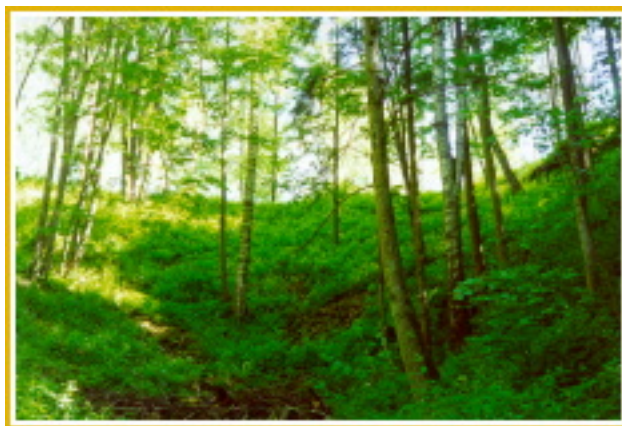
1.3.4. Nodarbinātība

Reģistrētais bezdarbs pagastā ir zems. Uz 2007.gada sākumu reģistrētais bezdarba līmenis pagastā – 3,2% pret iedzīvotāju skaitu darbspējas vecumā (reģistrēti 20 bezdarbnieki, tai skaitā 12 sievietes un 3 jaunieši); (Nodarbinātības valsts aģentūras Aizkraukles nodaļas dati).

26% iedzīvotāju galvenais ienākumu avots ir pensija un pabalsti, 26% iedzīvotāju galvenos ienākumus gūst no ekonomiskajām aktivitātēm, 33% iedzīvotāju atrodas citu personu vai iestāžu apgādībā, bet 10% uzrāda citus iztikas avotus (CSP dati).

Iedzīvotāji izglītības, veselības aprūpes un sadzīves pakalpojumus izmanto Aizkrauklē un Jaunjelgavā. Iedzīvotāju pakalpojumu migrācija uz citām pašvaldībām ir mazāk izteikta.

Izteikta darba migrācija no Aizkraukles novada, Jaunjelgavas, Daudzeses un Seces pagastiem uz Sēreni. Lielākās ražotnes un uzņēmumi Sērenes pagastā: SIA „Daudznozaru kompānija Daugava” (piena pārstrāde, maizes ražošana), SIA „Kemrock” (keramzītbetona bloku ražošana), zivju audzētava „Sērene” (plaužu un zandartu mazuļu audzēšana), SIA „ACB betons” (preču betona, ceļu un trotuāru apmaļu izgatavošana), a/s „A.C.B.” karjers (grants, smilts, akmens ieguve), SIA „Salenieku bloks” (būvmateriālu un būvkonstrukciju ražošana), SIA „Euro Concord” (atkritumu pārstrāde), SIA „Amatnieks REM” (galdniecība), SIA „D.I.V.” (degvielas un naftas produktu tirdzniecība), SIA „Rekurs MD” (galdnieku darbnīca), z/s „Kroņi” (kokapstrāde), SIA „Granīts 2” (ceļu un tiltu būve, remonts, uzturēšana) u.c.



1.4. SOCIĀLĀS VIDES RAKSTUROJUMS

1.4.1. Izglītība

Sabiedriskie pakalpojumi (kultūras un bibliotēkas, mazumtirdzniecības, u.c. sabiedriskie pakalpojumi) ir koncentrējušies Sērenes ciema centrā.

Izglītības (pirmskolas bērnu iestāde, sākumskola, vidusskola, ģimnāzija) pakalpojumus iedzīvotāji pārsvarā saņem Aizkraukles (5 km) un Jaunjelgavas (10 km) pilsētās.

Tuvākā mūzikas skola un mākslas skola – Aizkrauklē. Skolēni darbojas Aizkraukles rajona sporta skolas pulciņos un pie skolām organizētajos ārpuskolas brīvā laika pulciņos.

Uz 01.01.2007. Sērenes pagastā bija 29 bērni vecumā līdz 6 gadiem un 98 – vecumā no 7 līdz 18 gadiem.

Pagasta jaunieši profesionālo izglītību Aizkraukles rajonā var iegūt Vecbebru Profesionālā vidusskolā (ēdināšanas serviss, datorsistēmu tehniķis, biškopis) un Aizkraukles arodvidusskolā (būvģaldnieks, apdares darbu strādnieks, automehāniķa palīgs, namu apsaimniekotājs, sekretārs).

1.4.2. Sociālā aprūpe

Pagastā darbojas **sociālās palīdzības dienests** ar vienu darbinieku. Sociālā aprūpe nepieciešama pensionāriem, īpaši vientuļiem pensionāriem, daudz bērnu ģimenēm, bezdarbniekiem un citām maznodrošināto iedzīvotāju grupām.

Ar Sērenes pagasta padomes 26.01.2006. lēmumu Nr.1§20 tika apstiprināti Sērenes pagasta pašvaldības Saistošie noteikumi Nr.2 „Par sociālās palīdzības pabalstiem Sērenes pagastā”.

Šie noteikumi nosaka sociālās palīdzības sniegšanas un saņemšanas principus, Sērenes pagasta pašvaldības sociālo pabalstu veidus, to saņemšanas kārtību, pabalstu apmēru, kā arī pieņemto lēmumu apstrīdēšanas un pārsūdzēšanas kārtību.

Sociālās palīdzības mērķis ir sniegt materiālu pabalstu krīzes situācijā nonākušām trūcīgām ģimenēm (personām), lai apmierinātu pamatvajadzības un veicinātu darbaspējīgo personu līdzdarbību savas situācijas uzlabošanā.

Sērenes pagasta pašvaldība no budžeta līdzekļiem piešķir šādus pabalstus:

- brīvpusdienas vispārizglītojošās skolās,
- mācību pabalsts sekmīgiem arodskolu audzēkņiem,
- pabalsts mācību līdzekļu iegādei,
- pabalsts ārstēšanās slimnīcā un recepšu medikamentu iegādes izdevumu segšanai,
- pabalsts zobu protezēšanai un ārstēšanai nestrādājošiem pensionāriem un invalīdiem,
- pabalsts bērniem brillju iegādei,
- pabalsts pārtikas groza iegādei,
- pabalsts vientuļo pensionāru un invalīdu aprūpei,
- pabalsts ģimenes vajadzību nodrošināšanai,
- pabalsts vientuļiem pensionāriem kurināmā iegādei,
- pabalsts sakarā ar atbrīvošanos no ieslodzījuma,
- pabalsts sakarā ar bērna piedzimšanu,
- pabalsts bāreņiem un bez vecāku gādības palikušiem bērniem,
- pabalsts bērnu gadījumā,
- pabalsts ārkārtas situācijā,
- pabalsts personām ar atkarības problēmām,
- pabalsts aizgādnim par aizgādņa pienākumu pildīšanu.
- pabalsts sociālās rehabilitācijas vai sociālās aprūpes pakalpojumu apmaksai,
- pabalsts invalīdiem veselības apdrošināšanas polises iegādei,
- pabalsts onkoloģiskiem slimniekiem,
- pabalsts audžuģimenēm.

1.4.3. Veselības aprūpe

Sērenes pagasta iedzīvotāji **veselības aprūpes** (ģimenes ārsts, poliklīnika, slimnīca) pakalpojumus saņem Aizkrauklē vai Jaunjelgavā (ģimenes ārsts).

Neatliekamo medicīnisko palīdzību sniedz Aizkraukle (2 brigādes). Tuvākās aptiekas – Aizkrauklē un Jaunjelgavā.

1.4.4. Kultūra un sports

Pagastam ir **tautas nama** ēka. Ikgadējie tradīciju pasākumi ir:

- Lieldienu lustes bērniem;
- Ziemassvētku eglīte pirmskolas bērniem;
- Pensionāru rudens balle;
- Līgo zaļumballe;
- Lieldienu un Ziemassvētku atpūtas vakari.

Pagasta padome sveic pensionārus un invalīdus apaļās dzīves jubilejās.

Sērenes pagasta **bibliotēka** ir izveidojusies par pagasta informācijas centru, kurā ir pieejams Internet tīkla pieslēgums. Bibliotēkā regulāri tiek iekārtotas tematiskas izstādes par aktuālām tēmām. Bibliotēkai regulāri tiek iegādātas jaunas grāmatas, laikraksti un žurnāli.

Bērnu un sociāli neaizsargāto iedzīvotāju tiesību nodrošināšanai ir izveidota bāriņtiesa.

Pagastam nav savas sporta bāzes, tāpēc pārsvarā tiek izmantota Aizkraukles novada sporta infrastruktūra – gimnāzijas sporta zāle, peldbaseins, manēža, stadions un ledus halle.

1.5. EKONOMISKĀS VIDES RAKSTUROJUMS

1.5.1. Uzņēmējdarbības vide

Sērenes pagasts raksturojas ar aktīvu un daudzveidīgu uzņēmējdarbības vidi. Lielākās ražotnes un uzņēmumi Sērenes pagastā: SIA „Daudznozaru kompānija Daugava” (piena pārstrāde, maizes ražošana), SIA „Kemrock” (keramzītbetona bloku ražošana), zivju audzētava „Sērene” (plaužu un zandartu mazuļu audzēšana), SIA „ACB betons” (preču betona, ceļu un trotuāru apmaļu izgatavošana), a/s „A.C.B.” karjers (grants, smilts, akmens ieguve), SIA „Salenieku bloks” (būvmateriālu un būvkonstrukciju ražošana), SIA „Euro Concord” (atkritumu pārstrāde), SIA „Amatnieks REM” (galdniecība), SIA „D.I.V.” (degvielas un naftas produktu tirdzniecība), SIA „Rekurs MD” (galdnieku darbnīca), z/s „Kroņi” (kokapstrāde), SIA „Granīts 2” (ceļu un tiltu būve, remonts, uzturēšana) u.c.

Sērenes pagastā ir 4 ražotnes, kuru aizņemtā teritorija ir lielāka par 1 ha:

1.6.tabula

Rūpnieciskā apbūve (pašvaldības dati)

Ražotnes, zemes aizņemtā lielāka par 1 ha	kuras gabala platība ir	Īpašnieks	Platība (ha)	Uzņēmuma profils
VU zivju „Sērene”	audzētava	LR Zemkopības ministrija	136,9	Zivju mazuļu ražošana
Asfalta – betona	rūpnīca	SIA „A.C.B.”	24,0	Karjera izstrāde, betona izstrādājumu ražošana
Maizes ceptuve „Gāle”		Aigars Vaivars	2,6	Maizes ražošana
„Daugavas piens”		Aigars Vaivars	1,6	Piena pārstrāde, piena produktu ražošana

Sērenes pagasta teritorijā ir trīs **mazumtirdzniecības** veikali, kuros var iegādāties pārtikas preces un pirmās nepieciešamības rūpniecības preces.

Pagastā atrodas atpūtas komplekss „Samata” (30 – 100 personām), brīvdienu māja „Iecavnieki” (~ 25 personām), bet tuvākās **viesnīcas** atrodas Aizkrauklē, kas sniedz nakšņošanas, ēdināšanas pakalpojumus un ir pieejama telpu īre semināriem.

No sadzīves pakalpojumiem uz vietas nodrošināti **ēdināšanas** pakalpojumi kafejnīca – bistro „Daugava” un friziera pakalpojumi.

Tuvākie **bankas pakalpojumi** pieejami Aizkrauklē, kur darbojas sešu banku klientu apkalpošanas centri un 7 bankomāti, bet daudzas naudas operācijas pakalpojumus piedāvā Sērenes pasta nodaļa.

Tuvākās **degvielas uzpildes** stacijas ir Sērenes pagastā, Jaunjelgavā un Aizkrauklē.

1.5.2. Lauksaimniecība un zivsaimniecība

Jau vairāk nekā 10 gadus Sērenes pagastā (uz bijušās paju sabiedrības „Sērene” ražošanas bāzes) saimnieko **SIA “Daudznozaru kompānija *Daugava*”**, kuras ražotā produkcija ir īpaša un atšķiras no citiem līdzīgiem piena un maizes produktiem ar to, ka tie ir 100% dabīgi, jo ražošanas procesā tiem netiek pievienoti stabilizatori un konservanti (E piedevas), kas mākslīgi pagarinātu produktu uzglabāšanas un izmantošanas ilgumu.

Liellopu kompleksā “Birzes” sākas SIA “Daudznozaru kompānija *Daugava*” pilna cikla ražošanas pirmais posms. Liellopu komplekss bija viena no pirmajām nozarēm, kurā, domājot par nākotnes attīstību, tika nolemts ieguldīt līdzekļus un veikt rekonstrukcijas darbus, lai ražotu augstākās kategorijas pienu. Tagad te ir modernākā lopu novietne Latvijā ar ganāmpulku vadības sistēmu, 20 vietu karuseliekārtu, šķidrmēslu sistēmu ar spraugu grīdā un teļu automātisko barotāju.

Sērenē pēc visām ES prasībām un augstākajiem standartiem nepilna gada laikā tika izveidots mūsdienīgs kombināts, kas pašlaik ierindojas Latvijas labāko piena kombinātu trijniekā. Tā atjaunošanā un iekārtu iegādē vien tika ieguldīti vairāk kā 4 miljoni eiro.

Atjaunotajā piena pārstrādes rūpnīcā kopš 2005.gada sākuma „Daudznozaru kompānija *Daugava*” atsāka ražot augstākās kvalitātes 100% dabīgu piena produktu līniju, iepildot to stikla traukos. Lai produkti saglabātu savas bioloģiskās uzturvielas, tiem nepievienojot E konservantus, piens tiek pasterizēts zemā no 72° līdz 79° C temperatūrā, kas iznīcina mikrobus un negatīvās baktērijas, bet saglabā vitamīnus un vērtīgās uzturvielas. Lai unikālo produktu viegli atpazītu, tas tiek fasēts stikla iepakojumā.

2007.gadā izstrādāta jauna pie produktu līnija „Aiviekste – kvalitatīvi produkti”. Jaunā zīmola produktiem ir plastmasas iepakojums – baltas pudeles un burciņas. Jaunais zīmols ietver 13 dažādus produktus – 5 veidu jogurtus, 2 veidu % kefirus, 3 veidu % pienu, 15% krējumu, vājpiena biezpienu, biezpienu ar krējumu un rjaženku.

SIA "Daudznozaru kompānija *Daugava*" maizes ceptuvē „Sērene”, kas ir viena no pirmajām maizes ceptuvēm Latvijā, kurā atsāka cept maizi pēc senlatviešu receptēm, katrs kukulītis ir roku darbs. Tehnoloģijas pamatā ir maizes mīklas gatavošana un raudzēšana, izmantojot dabīgo ieraugu, tādejādi ļaujot maizei izrūgt savā dabiskajā procesā. Piedevas, kas veicinātu mākslīgu rūgšanas procesu, netiek pievienotas. Maizes radīšanas pamatā ir plaucēšanas princips. Visiem maizes veidiem ir piešķirta Latvijas "Zaļās Karotītes" atzīšanas un atpazīšanas zīme. Daļai produktu ir piešķirta sabiedrībā un patērētāju vidū atpazīstamā zīme "Veselīgs Produkts". Pieaugot pircēju prasībai pēc jau sagatavotām sagrieztām maizēm, SIA "Daudznozaru kompānijas *Daugava*" maizes ceptuve „Sērene” vairākus maizes veidus piedāvā tieši sagrieztā veidā. Atpazīstamākā un iecienītākā pircēju vidū ir Sērenes saldiskābā maize, Sērenes rupjmaize un Veidņu maize. Nesen atsākts ceptarī cepumus ar saulespuķu sēklām un ar ābolu – dzērveņu, ābolu – upeņu un ābolu pildījumu.

Gada apgrozījums 2006.gadā sasniedza 1,3 milj.latus, darbinieku skaits 50 cilvēki.

Ar lauksaimniecisko ražošanu nodarbojas arī daudzas citas zemnieku saimniecības pagastā: „Bencēni” (lopkopība), „Krūmziedi” (sēklu un stādu audzēšana), z/s „Pakalni” (dārzenkopība) u.c.

Sērenes pagastā atrodas valsts **zivju audzētava „Sērene”**, kura nodarbojas ar plaužu un zandartu mazuļu audzēšanu ielaišanai dabiskajās ūdenstilpēs zivju krājumu ataudzēšanai un papildināšanai (zivju resursu atražošana). Zivju resursu atražošanas valsts programmu patreiz pamatā īsteno Latvijas zivju resursu aģentūra, kurā apvienoti Latvijas zivsaimniecības pētniecības institūts un valsts zivju audzētavas Tome, Dole, Kārļi, Ķegums, Brasla, Pelči un Sērene. Šīs audzētavas ir celtas par valsts budžeta un hidroenerģētiku līdzekļiem, lai kompensētu Daugavas HES kaskādes celtniecības un darbības, kā arī citas saimnieciskās darbības rezultātā zivju resursiem radītos zaudējumus.

Katrai zivju audzētavai ir sava specializācija valsts programmā noteikto zivju sugu populāciju atjaunošanā un saglabāšanā. Tomes, Doles, Ķeguma un Sērenes zivju audzētavas atrodas Daugavas baseinā, un to galvenais uzdevums ir kompensēt Daugavas HES kaskādes celtniecības un darbības rezultātā zivju resursiem radītos zaudējumus. Šie zaudējumi skar ne tikai iekšējos ūdeņus, bet arī Rīgas jūras līci un Baltijas jūru.

Kopumā valsts zivju audzētavas, ievērojot pašreizējās ražošanas jaudas, sedz tikai daļu no valsts programmas izpildei nākotnē nepieciešamā zivju mazuļu atražošanas daudzuma. Tas norāda, ka ir jāveic valsts zivju audzētavu rekonstrukcija un paplašināšana un perspektīvā jāiesaista zivju resursu atražošanas valsts programmas izpildē privātās zivju audzētavas.

1.5.3. Karjeru izstrāde un būvmateriālu ražošana

Sērenes pagasta "Saleniekos" **SIA "Kemrock"** 2005.gadā uzsākusi keramzītbetona bloku ražošanu. Ražotne iekārtota bijušajā daudznozaru kompānijas "Daugava" graudu novietnē, un 12 stundās te var saražot 40 līdz 50 kubikmetru šī būvmateriāla. Tajā ir ap 13 darbavietu.

Blokus ražo no Brocēnu cementa, smiltīm no netālu esošā uzņēmuma "ACB" karjera un keramzīta granulām, kuras iaved no Baltkrievijas. Blokus var izgatavot ātri, taču tiem jāžūst 20 dienu, līdz tos var izmantot mūrēšanai. Blokiem galos izveidotas īpašas "atslēgas", kuras mūrējot tos ļauj daudz ciešāk sastiprināt, nekā izmantojot blokus ar līdzeniem galiem. Turklāt blokus ir īpašas spraugas gaisam, tāpēc sienai ir daudz labāka siltumnoturība un nav nepieciešams biezs siltumizolācijas materiāla slānis.

Šo populāro materiālu spiedes izturība ir 3-5 Mpa (tas atkarīgs no bloku izmēriem), tātad nesošajām sienām der tikai mazstāvu ēkās. Tāpat kā citiem, arī šiem blokiem nepieciešams armatūras stiegrojums.

Keramzītbloki ir daudzkārt neuzņēmīgāki pret ūdeni. Gāzbetona bloki saskarsmē ar zemi uzsūc līdz 70% mitruma, turpretim keramzīta blokiem šis rādītājs ir tikai 15%. Tāpēc arī, mūrējot sienas, nav jāuztraucas par lietu – cik ātri tie salīst, tik drīz arī izžūst. Keramzīta bloki uzrāda teicamas ekspluatācijas īpašības tieši mainīgos klimatiskos apstākļos, kad ir paaugstināts gaisa mitrums, lietus vai sals. Īpaši būvniecības stadijā esošs keramzīta bloku mūrējums ir visstabilākais, jo vismazāk cieš no spēcīgiem nokrišņiem, krasām temperatūras izmaiņām un atklātas uguns iedarbības, tas ir viegli uzglabājams, samitrināts ātri žūst. Par cik daudzdzīvokļu ēkās gan jaunbūvēs, gan rekonstrukcijās, ārsienas, vai to fragmenti tiek pakļauti slīpajiem lietiņiem, tas (bloku mitruma izturība, salizturība un mehāniskā stiprība) varētu būt viens no būtiskiem pozitīviem izvēles faktoriem. Neskatoties uz tiešām izcilajiem siltumtehnikajiem rādītājiem un virkni citu lielisku īpašību (materiāls ir viegls, precīziem izmēriem, ekoloģiski nevainojams), keramzītbloki ir ekonomiski izdevīgi un vienkārši būvniecībā.

SIA "ACB Betons" ir ceļu būves uzņēmuma "A.C.B." meitasuzņēmums, kura pamatnodarbošanās ir ekoloģiska, dažādas formas un krāsas betona bruģakmens un citu betona izstrādājumu ražošana.

Moderno bruģa ražotni 1999.gadā dibināja Polijas koncerns „Mostostal Zabrze”, izveidojot meitas uzņēmumu SIA „Mostostal Zabrze Baltija”, no kura 2002. gadā SIA "ACB Betons" šo ražotni pārpirka.

Uzņēmumam, kurā ir nodarbināti trīsdesmit darbinieki, pieder divas betona izstrādājumu ražotnes: ražotne Rīgā, Granīta ielā, kur uzstādīta moderna vācu firmas "Masa" ražošanas iekārta betona bruģakmens ražošanai un ražotne "Salenieki" Aizkraukles rajonā Sērenes pagastā, kur ar vācu firmas „Hess” iekārtu tiek ražotas ielu un ietvju apmales, līdz ar to SIA "ACB Betons" ir viens no lielākajām betona izstrādājumu ražotājiem Latvijā.

Uzņēmuma konkurētspēja tiek panākta ar ekoloģiski tīras, Eiropas standartiem atbilstošas produkcijas ražošanu, kas tiek nodrošināta strādājot ar modernām vācu iekārtām un materiālu rūpīgu pārbaudi specializētā uzņēmuma laboratorijā.

Sērenes pagastā uzsākta arī jauna rūpnieciskā apbūve – **SIA „Salenieku bloks”** būvē sausā betona ražotni, kuras kopējās izmaksas sastādīs 2,4 milj. latu.

Atļaujas karjeru izstrādei pagasta teritorijā saņēmuši arī vairāki jauni uzņēmēji – ģipšumos „Grantskalni”, „Sīļi”, „Lapsas”, „Kārkļi 1” un „Atradzes”.

Sērenes pagasta „Ličupēs” izvietojusies **SIA „Granīts 2”**, kuras pamatnodarbošanās ir ceļu un tiltu būve, ceļu remonts un ikdienas uzturēšana.

1.5.4. Kokapstrāde

SIA „Amatnieks REM” izveidojusies uz bijušā Aizkraukles rajona sadzīves pakalpojumu kombināta bāzes un nodarbojas ar mēbeļu remontu, mēbeļu izgatavošanu, kā arī dažādiem citiem galdniecības pakalpojumiem.

SIA „Rekurss MD” galdnieku darbnīca, izvietojusies Sērenes pagasta sporta angārā, pārsvarā ražo koka pakešu logus, durvis un mēbeles pēc individuālā pasūtījuma.

Zemnieku saimniecība „Kroņi” Sērenes pagasta „Kroņlejās” ražo koka paliktņus un taras dēļiņus.

1.5.5. Tūrisma objekti

Sērenes pagastā ir nepieciešamie priekšnosacījumi dabas un specifisku interešu grupu tūrisma attīstībai (medību tūrisms, ūdens tūrisms, ogošana, sēņošana), jo pagasta dabas resursi izceļas ar savu neatkārtojamu krāšņumu un dzīvās dabas daudzveidību.

Sērenes pagasts atrodas pašā rajona centrā pie Daugavas, 5 km no Aizkraukles, 90 km no Rīgas, tas ir labs transportģeogrāfiskais izvietojums, lai šajā teritorijā attīstītos ar tūrisma saistītie pakalpojumi viesu mājas, brīvdienu mājas, medību mājas, kempingi u.c.

Tūristiem nakšņošanas iespējas ir atpūtas un sporta kompleksā „Samata”, kur tiek piedāvāti sekojoši pakalpojumi - banketu zāle, sauna, biljards, sporta spēļu laukumi, ūdens motociklu, laivu, katamarānu un ūdensslēpju noma, izbraucieni ar kuģīti.

Brīvdienu mājā „Iecavnieki” piedāvā atpūtu meža klusumā, pirts un saunas pakalpojumus ar pēršanos, baseinu vai dušu, kamīnzāli banketiem, nakšņošanai divvietīgas un trīsvietīgas istabas ar visām ērtībām.

Ēdināšanas pakalpojumus piedāvā kafejnīca – bistro „Daugava”.

1.6. INFRASTRUKTŪRAS RAKSTUROJUMS

1.6.1. Ūdensapgāde un kanalizācija

Sērenes ciema teritorijā ir centralizētā ūdensapgādes un kanalizācijas sistēma, kas apkalpo ūdensapgādē - 370 un kanalizācijā - 342 iedzīvotājus (CSP dati). Ūdensapgādes un kanalizācijas sistēmai pieslēgts dzīvojamais sektors, budžeta iestādes un 3 uzņēmumi. Lielāko daļu patēriņa veido uzņēmumi, dzīvojamais sektors un piemājas saimniecības.

Lielākie ūdens patērētāji sabiedriskajā sektorā ir SIA „DK Daugava”, Sērenes zivju audzētava un SIA „A.C.B.” karjers „Salenieki”.

SIA „DK Daugava” darbojas bijušā kolhoza „Sērene” teritorijā, izmantojot dažas bijušā kolhoza ēkas un ražotnes. Uzņēmuma darbība izvērstā piena un piena produktu ražošanā, maizes un konditorejas produktu ražošanā, liellopu audzēšanā. Mehāniskās darbnīcas ir pārstrukturētas par garāžu – noliktavu.

Sērenes zivju audzētavai izsniegta arī tehniskā ūdens lietošanas atļauja.

SIA „DK Daugava” pārziņā ir pieci artēziskie urbumi, atļautais ūdens patēriņš 54 000 m³/gadā. Piena pārstrādes cehs, maizes ceptuve „Kukulītis” un katlu māja ūdeni iegūst no artēziskā urbuma AA4. Maizes ceptuve „Gāle”, konditorejas cehs, katlu māja un biroja ēka izmanto urbumu AA5. Garāžas – noliktavas izmanto artēzisko urbumu AA3.

Ūdens tiek lietots:

- piena pārstrādes cehā – piena dzesēšanas iekārtās, sadzīves vajadzībām un ražošanas procesiem;
- maizes ceptuvēs – maizes ražošanas procesā un sadzīves vajadzībām;
- uzņēmuma birojā - sadzīves vajadzībām;
- garāžā – noliktavā – automašīnu mazgāšanai.

Proporcionāli viss iegūtais ūdens patēriņš sadalās 90% - ražošanas procesiem, 10% sadzīves vajadzībām.

2006.gadā Sērenes pagastā kopā no septiņām vietām ņemts 1431,181 tūkst./m³ ūdens, no tā pazemes ūdens 31,181 tūkst./m³ un virszemes ūdens 1400, 0 tūkst./m³.

Izmantots kopā 1430,971 tūkst./m³, no tā ražošanas vajadzībām – 1418,8 tūkst./m³, komunālām un sadzīves vajadzībām 12,171 tūkst./m³. ūdeņu zudums – 0,210 tūkst./m³.

Ražošanas iekārtu mazgāšanai ūdeni sagatavo, sajaucot to ar dažādām piedevām – slāpekļa skābi, sārmu un hipohlorīdu. Pienotavas katlu mājā ūdens mīkstināšanai lieto granulēto sāli (nārtija hlorīdu NaCl). Notekūdeņu attīrīšanas iekārtā ķīmiskās vielas nelieto.

Notekūdeņu novadīšanai atļaujas ir izsniegtas diviem uzņēmumiem – SIA „DK Daugava” un Sērenes zivju audzētavai. SIA „DK Daugava” pārziņā ir Sērenes pagasta bioloģiskās attīrīšanas iekārtas BIO – 100, kas ir pārņemtas apsaimniekošanā no pagasta pašvaldības.

No SIA „DK Daugava” ražotnēm veidojas sadzīves un ražošanas notekūdeņi. Notekūdeņi no visām ražotnēm caur nosēdakām un Sērenes ciema pašteses ceļā tiek novadīti uz bioloģiskajām attīrīšanas iekārtām BIO – 100. Attīrīšanas iekārtu projektētā jauda ir 100 m³, bet faktiski 2006.gadā uz attīrīšanas iekārtām tika novadīti 22 949 m³ notekūdeņu, no tiem ar attīrīšanu normatīvi tīri – 22 949 m³.

1.6.2. Siltumapgāde, gāzes apgāde, elektroapgāde

Centrālā apkure un karstais ūdens tiek nodrošināts vidēji 300 iedzīvotājiem. Kā kurināmais tiek izmantota malka. Gaisa piesārņojums minimāls.

Individuālās mājās pārsvarā ir krāšņu apkure ar malku.

SIA „DK Daugava” ražotnēs ir uzstādītas sekojošas siltumapgādes iekārtas:

- piena kombināta katlu mājas sadedzināšanas iekārtu kopējā jauda 3,8 MW;
- maizes ceptuves un konditorejas ceha katlu mājas sadedzināšanas iekārtu kopējā jauda 1,1 MW;
- garāžas – noliktavas katlu mājas jauda 0,3 MW.

Siltumenerģijas, karstā ūdens un tvaika ražošanai tiek izmantota koksne 6885 t/gadā. Dīzeļdegviela 725 t gadā tiek izmantota piena kombināta katlu mājā un maizes cepšanai maizes ceptuvē „Gāle”.

Kopējās emisijas sastāda 41,957 t/gadā: izkļiedētās cietās daļiņas 8,828 t/gadā; oglekļa dioksīds 19,103 t/gadā; slāpekļa dioksīds 8,880 t/gadā; sēra dioksīds 0,347 t/gadā; etanols 3,952 t/gadā; acetaldehīds 0,0832 t/gadā; miltu putekļi 3,744 t/gadā; etiķskābe 0,416 t/gadā.

2006.gadā ir pārbūvēta piebūve pie katlu mājas un nomainīta siltumtrase.

Sērenes pagasta teritorijas iedzīvotājus ar sašķidrināto **gāzi** nodrošina SIA "Latvijas propāna gāze", bet individuālie patērētāji lieto sašķidrināto balonu gāzi.

Sērenes pagasta teritoriju šķērsojošās **elektrolīnijas** apkalpo valsts akciju sabiedrības "Latvenergo" Ziemeļaustrumu elektrotīklu Aizkraukles tīklu rajons.

1.6.3. Atkritumu saimniecība

Sērenes pagastā sadzīves atkritumu savākšanu, saskaņā ar noslēgtajiem līgumiem, nodrošina Aizkraukles rajona SIA „Komunālo uzņēmumu kombināts” un SIA „Euro Concord”.

Daļa atkritumu tiek nogādāti uz Aizkraukles rajona lielāko izgāztuvi „Totēni” Sērenes pagasta teritorijā, kuru apsaimnieko Aizkraukles rajona SIA „Komunālo uzņēmumu kombināts”. Daļu savāc, šķiro un pārstrādā SIA „Euro Concord”, kuram Sērenes pagastā atrodas atkritumu šķirošanas angārs.

Līdz ar Vidusdaugavas sadzīves atkritumu poligona izbūvi Jēkabpils rajona Mežāres pagasta „Dzīlā vāda”, Sērenes pagasta „Totēnu” izgāztuve tiks slēgta un rekultivēta.

1.6.4. Telekomunikācijas

Telefonsakarus, uzturot stacionāro telekomunikāciju tīklu, nodrošina SIA "Lattelekom". Aizkraukli ar Sēreni savieno optiskais kabelis.

Mobilos sakarus nodrošina LMT un TELE 2, to sakaru darbības zona pārklāj visu pagasta teritoriju. Tuvākie mobilo sakaru torņi:

- Daudzeses pagasta „Sakarniekos” atrodas „Latvijas mobilais telefons” SIA bāzes stacija un radiotornis;
- Daudzeses pagasta „Irbes” atrodas „TELE 2” telekomunikāciju masts (h 92 m) ar bāzes staciju;
- Valles pagasta „LMT tornis” atrodas LMT bāzes stacija, kura sastāv no torņa un sakaru konteinera.

Iedzīvotāji nodrošināti ar visu valsts radio un televīzijas raidījumu uztveršanu, pieejams Internets.

Sērenes pagasts iesaistījies Aizkraukles rajona padomes projektā „Aizkraukles rajona pašvaldību un pašvaldību iestāžu vienotais informācijas tīkls”, līdz ar to pastāvīgs Interneta pieslēgums nodrošināts pagasta padomei, tautas namam un bibliotēkai.

Pagastā darbojas VAS “Latvijas pasts” pasta nodaļa Sērene.

1.6.5. Transporta infrastruktūra

Sērenes pagasta pašvaldības ceļu kopgarums ir 28,2 km un 22 m tilti (dati uz 01.01.2006.). 2006.gadā tika kapitāli atremontēts pagasta ceļa posms 1,5 km garumā. No jauna tika uzbūvēts ceļa posms uz pašvaldības īpašumu „Viestura cirsmā” 300 m kopgarumā, kā arī remontēti pārējie pašvaldības ceļi.

Valsts ceļi pagasta teritorijā aizņem 19,5 km. Pagastu šķērso valsts I. šķiras ceļš P-86 Sērene – Kalnieši, P 87 Bauska – Aizkraukle, P 76 Aizkraukle – Jēkabpils un valsts 2.šķiras ceļš V 950 Parģīzes – Talsiņi.

Pagasta teritoriju šķērso dzelzceļa līnija Krustpils – Jelgava. Pašlaik pa šo dzelzceļa maģistrāli kursē tikai kravas vilcieni, radot piesārņojuma draudus. 2000.gadā tika pārtraukti kā nerentabli pasažieru pārvadājumi pa šo dzelzceļa līniju. Daļa pagasta iedzīvotāju, kas izmantoja šos pakalpojumus, bija spiesti meklēt citas pārvietošanās iespējas.

Sērenes pagastā uz 2007.gada sākumu bija reģistrēti 523 transportlīdzekļi (pieaugums pret 2000.gadu – gandrīz divas reizes), tai skaitā - 83 kravas automašīnas, 381 vieglā automašīna (pieaugums 1,9 reizes), 4 autobusi, 33 piekabes vai puspiekabes, 13 motocikli, 2 kvadracikli un 7 mopēdi.

1.7.tabula

Valsts autoceļi Sērenes pagastā

P 86	Sērene – Kalnieši	1,0 km
P 87	Bauska - Aizkraukle	9,5 km
P 76	Aizkraukle - Jēkabpils	6,0 km
V 950	Parģīzes - Talsiņi	3,0 km
	KOPĀ	19,5 km



Pašvaldības autoceļi

(pašvaldības dati)

Nr.	Autoceļa nosaukums	Garums, km
1.	Grāvkalēji – Krieviņi	7,2
2.	Pliķi - Dobelnieki	3,5
3.	DUS - Sprēgas	1,2
4.	Robeži - Dīķi	0,7
5.	Liepaines - Smalķi	3,5
6.	Parģīzes - Krolīši	1,9
7.	Lazdas – Seces robeža	0,9
8.	Lazdas - Porieši	1,1
9.	Radzes - Kalnāres	0,3
10.	Lejas Pidrās - Cīruļi	1,0
11.	Zemgaļi – Kalna Miķeļi	2,6
12.	Jakšāni - Ozoliņi	1,1
13.	Taurītes – Stārķi	3,2
	KOPĀ	28,2

Transports būtiski ietekmē pašvaldības iedzīvotāju dzīves līmeni un ērtības. Lai saglabātu lauku apdzīvotuma struktūru un dotu iespēju pagastā dzīvojošajiem saņemt kvalitatīvus izglītības, veselības un sociālās aprūpes pakalpojumus, nokļūt līdz valsts un pašvaldības pakalpojumu punktiem, noteicošā loma ir efektīvam sabiedriskā transporta tīklam.

Teritoriju pasažieru pārvadājumu jomā apkalpo Aizkraukles rajona pašvaldības SIA „Aizkraukles ATU”. Tā kā pagasts atrodas tuvu Aizkrauklei un pagastā uz vietas nav peejami ne izglītības, ne veselības aprūpes pakalpojumi, tad autobusu biežums uz Aizkraukli ir daudz lielāks nekā citos Daugavas kreisajā krastā izvietotajos pagastos.

Tāpat tiešie reisi savieno Sērenes pagastu ar Sunākstes, Daudzeses, Zalves, Neretas pagastiem un Jaunjelgavas pilsētu.

Katru dienu pagastā dzīvojošiem ir iespējas nokļūt Rīgā un atpakaļ, izmantojot tālsatiksmes maršrutu Subate – Jaunjelgava – Rīga. Bez tam Rīga un citas rajona vai valsts apdzīvotas vietas ir sasniedzamas izmantojot autobusu satiksmi un pasažieru pārvadājumus pa dzelzceļu no Aizkraukles dzelzceļa stacijas.

Pagastā tiek izmantots arī otrs tālsatiksmes maršruts Aizkraukle – Nereta – Aknīste, kas rada iespēju pārvietoties gan Aizkraukles, gan Neretas virzienā.

Pagasta teritorijā ir degvielas uzpildes stacija „Kalngali”.

1.6.6. Kapsēta

Sērenes pagastā ir daudzas kritušo karavīru kapu vietas.

Pie Ancelānu mājām (tagad drupas) apglabāts nezināms Latvijas atbrīvotājs, kurš kritis 1919.g. sadursmē ar bermontiešiem. Vēlāk apbedīti vēl 4 karavīri. 1997.gadā izgatavots jauns krusts un koka sētiņa.

I. pasaules karā kritušo vācu karavīru brāļu kapi atrodas pie Dulmaņu mājām Jaunjelgavas mežniecības 53.kvartāla 13.nogabalā, kuros apbedīti 61 vācu un 3 krievu karavīri. Ir granīta piemineklis un betona krustiņi. Kapu teritoriju apjož akmens žogs ar dzelzs vārtiņiem.

Sarkanarmiešu brāļu kapi Sērenē, Ģeģeru birzītē (1944.g.).

Vācu karavīru apbedījumu vieta ir pie bijušās mājturības skolas Talsiņa (1944.g.). Karavīru apbedījumu vieta ir arī pie bijušām Jaunvilciņu mājām (1944.g.).

Sērenes pagastā ir viena kapsēta – Totēni, kurā tiek apbedīti arī Aizkraukles un Jaunjelgavas pilsētu iedzīvotāji. Kapsēta 2006.gadā paplašināta un sakopta.

1.6.7. Mājokļu nodrošinājums un kvalitāte

Sērenes ciems ir veidojies un būvēts septiņdesmito gadu sākumā, kolhozu uzplaukuma periodā. Diemžēl viss ātri noveco un tā laika celtās ēkas un būves kapitāli jāremontē.

Sērenes ciems raksturīgs ar individuālo mājokļu izvietojumu, nelielu daudzdzīvokļu māju grupu, centralizētu ūdens apgādi un kanalizācijas sistēmu, infrastruktūras izvietojumu - veikali, kafejnīca – bistro, pasts, pašvaldības administratīvais centrs, tautas nams u.c. Kā jau tika minēts Sērenē nav skolas, nav pirmskolas bērnu iestādes, veselības aprūpes speciālista. Šos iztrūkstošos pakalpojumus iedzīvotāji saņem Aizkraukles un Jaunjelgavas pilsētās.

Sērenes pagasta teritorijā ir izvietojies vasarnīcu ciems „Ziedi” ar 253 īpašumiem.

Iedzīvotāji Sērenes pagastā dzīvo gan daudzdzīvokļu, gan individuālajās mājās. Daudzdzīvokļu mājas ir izvietotas pašvaldības centrā – Sērenes ciemā. Daudzdzīvokļu mājas praktiski visas ir apgādātas ar centrālo ūdensvadu un kanalizāciju. Tā kā pārsvarā šīs mājas ir celtas laikā no sešdesmitajiem līdz astoņdesmitajiem gadiem, to kvalitāte vairs neatbilst

mūsdienu prasībām. Māju celtniecībā izmantoti nekvalitatīvi materiāli, daudzviet nekvalitatīvs bijis celtnieku darbs, tāpēc tās grūti apsildāmas, sliktā tehniskā stāvoklī. Šai apbūvei ir nepieciešama renovācija un dzīvojamo māju siltināšana. Individuālās mājas izbūvētas gan Sērenes pagasta centrā, gan ārpus tās – viensētu veidā.

2000.gada tautas skaitīšanas laikā iedzīvotājus aptaujāja arī par viņu mājokļu uzcelšanas periodu un dzīvokļu nodrošinājumu ar labierīcībām. Sērenes pagasta dzīvojamo fondu raksturo sekojošās tabulās apkopotie dati.

1.9.tabula

Iedzīvotāju mājokļu uzcelšanas periods
(CSP dati, 2000.)

	Kopā	%
Līdz 1918.g.	61	7,8
1919-1945	254	32,4
1946-1960	60	7,7
1961-1970	71	9,1
1971-1980	191	24,4
1981-1990	128	16,3
1991-1995	17	2,2
1996 un vēlāk	1	0,1

Uzsākot mājokļu privatizāciju pašvaldība piedāvāja privatizācijai 8 dzīvojamās mājas – ar 25 dzīvokļiem, no tiem tika noprivatizēti 19 dzīvokļi (76%). Valsts piedāvāja privatizācijai 17 mājas ar 32 dzīvokļiem, nopirkti 32 (100%).

1.10.tabula

Iedzīvotāju mājokļu nodrošinājums ar labierīcībām
(CSP dati, 2000.)

	Kopā	%
Virtuve	765	97,7
Elektrība	641	81,9
Gāze	541	69,1
Ūdensvads mājoklī	370	47,3
Kanalizācija	342	43,7
Tualetes mājoklī	323	41,3
Karstais ūdens	319	40,7
Vanna, duša vai pirts	415	53,0
Centrālpakure	303	38,7

Laika posmā no 2004.gada līdz 2006.gadam Sērenes pagastā notikuši 109 nekustamā īpašuma tirgus darījumi, no tiem 62 darījumos ir nopirkta zeme, bet 33 darījumos zeme kopā ar būvēm. Nekustamā īpašuma tirgus darījumi notiek pārsvarā starp fiziskām personām. Sērenes pagastā ir daudz darījumu ar vasarnīcu īpašumiem, kā arī ar zemes īpašumiem Jaunjelgavas pilsētas tuvumā.

Pilsētā dzīvojošos piesaista nekustamā īpašuma cenas, Daugavas tuvums un ekoloģiski tīrā vide.

1.11.tabula

Nekustamā īpašuma darījumi
(VZD dati)

Gads	Darījumu skaits	t.sk.		
		dzīvojamās ēkas un zeme	tikai zeme	ēkas/dzīvokļi
2004.	26	7	13	0/6
2005.	44	11	28	0/5
2006.	39	15	21	0/3

1.6.8. Būvniecība un pagasta teritorijas labiekārtošana

Pēdējos gados vērojams būvniecības aktivitāšu pieaugums - pagastā izsniegtas 63 atļaujas ēku būvniecībai, 4 - viesu nama un atpūtas kompleksu būvniecībai, 5 – rūpnieciskai apbūvei, 2 – lauksaimniecības uzņēmumu apbūvei, 5 – dīķu izbūvei un 4 karjeru izstrādei.

Madonas reģionālā vides pārvalde 2007.gadā izsniegusi 5 atļaujas artēzisko urbumu ierīkošanai.

Sērenes ciems ir veidojies un būvēts septiņdesmito gadu sākumā, un tā laika celtās ēkas un būves tagad ir fiziski nolietojušās, kas prasa ieguldīt prāvus līdzekļus to kapitālā atremontēšanā.

2006.gadā kapitāli pārbūvēta pebūve pie katlu mājas, kas tiek izmantota kā tehnikas novietne un autotransporta remontbāze. Lieli līdzekļi ieguldīti Sērenes ciema siltumtrases nomaiņā.

Sērenes pagastā veikti vērīnīgi labiekārtošanas darbi – sakopta vide visā pagasta teritorijā, paplašināta un sakārtota „Totēnu” kapsēta, kurā tiek apbedīti arī Jaunjelgavas un Aizkraukles pilsētas mirušie iedzīvotāji.

Kapitāli izremontēts pagasta ceļa posms 1,5 km garumā. No jauna izbūvēts ceļa posms uz pašvaldības īpašumu „Viesturu cirsma” 300 m garumā, kā arī remontēti pārējie pagasta īpašumā esošie ceļi.

Ir iegādāta traktora sniega tīrāmā lāpsta, kas ļauj labāk un savlaicīgāk darboties ziemas apstākļos. Iegādāts pašgājēja zāles pļāvējs, motorzāģis un krūmgriezis, kurus izmanto teritorijas labiekārtošanas un sakopšanas darbos.

1.7. PĀRVALDE

1.7.1. Pārvaldes struktūra

Sērenes pagasta pašvaldība ar 2005.gada 25.augusta saistošiem noteikumiem Nr.2 ir pieņēmusi „Sērenes pagasta pašvaldības nolikumu”, kurš atbilstoši LR likumam „Par pašvaldībām” nosaka pašvaldības pārvaldes struktūru, funkciju izpildi, lēmumu un citu dokumentu izstrādes un pieņemšanas kārtību.

Sērenes pagasta padome, atbilstoši „Pilsētas domes, novada domes un pagasta padomes vēlēšanu likumam”, sastāv no 7 deputātiem.

Lai nodrošinātu savu darbību un izstrādātu padomes lēmumprojektus, padome no pašvaldības deputātiem ir ievēlējusi finanšu komiteju 7 locekļu sastāvā un sociālo, kultūras un izglītības jautājumu komiteju 3 locekļu sastāvā.

Pagasta darbinieku struktūra:

- padomes priekšsēdētājs;
- padomes sekretārs;
- sociālais darbinieks;
- padomes grāmatvedis;
- padomes grāmatvedis - kasieris;
- Sērenes bāriņtiesas priekšsēdētājs;
- Sērenes pagasta bibliotēkas vadītājs;
- Sērenes pagasta dzimtsarakstu nodaļas vadītājs;
- tehniskie darbinieki.

Pašvaldības padomes padotībā atbilstoši tās apstiprinātam nolikumam darbojās iestādes: Sērenes Tautas nams un Sērenes bibliotēka.

Pašvaldības padomes pārraudzībā atbilstoši tās apstiprinātajam nolikumam ir iestādes: Sērenes bāriņtiesa un Sērenes pagasta dzimtsarakstu nodaļa.

Pašvaldība nav kapitāldaļu turētāja kapitālsabiedrībās.

Pašvaldība uz brīvprātības principiem ir dalībnieks biedrībā "Latvijas Pašvaldību savienība" un SO "Daugavas savienība".

Atsevišķu pašvaldības funkciju pildīšanai padome no deputātiem un attiecīgās pašvaldības iedzīvotājiem ir izveidojusi trīs komisijas:

- administratīvo pārkāpumu komisiju, kurā ir 3 locekļi;
- valsts un pašvaldības dzīvojamo māju privatizācijas komisiju, kuras sastāvā ir 5 locekļi;
- vēlēšanu komisiju, kuras sastāvā ir 7 un 2 cilvēki rezervē.

1.7.2. Funkcijas

Sērenes pagasta padome savā administratīvajā teritorijā veic šādas galvenās funkcijas:

- organizē iedzīvotājiem komunālos pakalpojumus;
- rūpējas par savas administratīvās teritorijas labiekārtošanu un vides sakoptību;
- gādā par iedzīvotājiem noteikto tiesību nodrošināšanu pamatzglītības un vispārējās vidējās izglītības iegūšanā, jo pagastā nav skolas un pirmskolas bērnu iestādes, skolēni un bērni apmeklē kaimiņu pašvaldību - Jaunjelgavas pilsētas, Aizkraukles novada, Daudzeses, Seces, Pilskalnes, Skrīveru, Kokneses izglītības iestādes;
- rūpējas par kultūras un sporta aktivitāšu norisi pagasta teritorijā;
- nodrošina veselības aprūpes pieejamību visiem pagasta iedzīvotājiem,
- nodrošina iedzīvotājiem sociālo palīdzību un aprūpi;
- sekmē uzņēmējdarbības attīstību un rūpējas par bezdarba līmeņa samazināšanu savā teritorijā, kā arī veic citas funkcijas.

1.7.3. Sadarbība un attīstība

Pagasts robežojas ar 7 pašvaldību teritorijām: Aizkraukles rajona Daudzeses, Seces, Valles, Skrīveru (robeža pa Daugavas upi) pagastiem, Aizkraukles novadu un Jaunjelgavas pilsētu, kā arī Ogres rajona Birzgales pagastu.

Svarīgākie kopīgo interešu jautājumi, kas atspoguļoti teritorijas plānojumā:

- sabiedriskais transports;
- ceļu tīkls;

- izglītības iestādes;
- veselības aprūpes iestādes;
- kultūrvēsturiskais mantojums;
- dabas aizsargājamās teritorijas;
- rekreācija un tūrisms.

Kopīgo interešu teritorijas nosaka arī iespējamie pašvaldību administratīvi teritoriālās reformas varianti. Vēsturiski Sērenes pagastam izveidojusies sadarbība ar Daudzeses pagasta, Aizkraukles un Jaunjelgavas pilsētu pašvaldībām.

Ir veikti vairāki pētījumi par teritoriālās reformas iespējām. Aizkraukles rajona pilsētu un pagastu pašvaldību apvienošanās (sadarbības) iespēju izpēti projektā, kuru 2000.gadā izstrādāja Aizkraukles rajona padomes Ekonomikas un attīstības nodaļa, ir rekomendēts izvērtēt Jaunjelgavas pilsētas ar lauku teritoriju, Sērenes, Daudzeses, Seces, Staburaga pagastu un Ogres rajona Birzgales pagasta daļas apvienošanu (sadarbību) un veikt izpēti šo pašvaldību reformēšanai.

2003.gadā izstrādāts Aizkraukles novada, Jaunjelgavas pilsētas, Daudzeses, Seces, Sērenes, Staburaga un Sunākstes pagastu apvienošanās izpēti projekts un izdarīti secinājumi, ka pēc reformas Sērenes pagasta teritoriju būtu vēlams iekļaut Aizkraukles novadā.

2006.gadā tika apstiprināts Reģionālās attīstības un pašvaldību lietu ministrijas izstrādātais modelis – Jaunjelgavai plānots pievienot Sērenes un Daudzeses pagastus.

2007.gada jūlijā RAPLM izveidoja jaunu pašvaldību apvienošanās karti, kurā plānots paplašināt Aizkraukles novadu, kurā būtu Aizkraukle, Skrīveri, Jaunjelgava, Sērene, Daudzese, Sece, Staburags un Sunākste.

1.7.4. Budžeta analīze

Pašvaldības darbība nav iedomājama bez finansu resursiem, ko nodrošina pašu ieņēmumi un valsts līdzfinansējums dažādu dotāciju veidā.

Sērenes pagasta pašvaldības finanšu politikas rezultātus 2005.- 2006.gadā raksturo sasniegta budžeta ieņēmumu nodrošināšana un to mērķtiecīgā izlietošana pašvaldības funkciju izpildei un teritorijas attīstībai. Sērenes pagasta pašvaldības budžetu veido pamatbudžets un speciālais budžets. Pamatbudžets ir budžeta galvenā daļa, kas ietver pašvaldības ieņēmumus, kuri paredzēti izdevumu segšanai. Speciālais budžets ietver

īpašiem mērķiem iezīmētus ieņēmuma avotus. Sērenes pagasta pašvaldības budžets veidots atbilstoši naudas plūsmas principam, vienlaikus saskaņā ar Valsts kases norādījumiem nodrošinot uzskaiti atbilstoši uzkrāšanas principam.

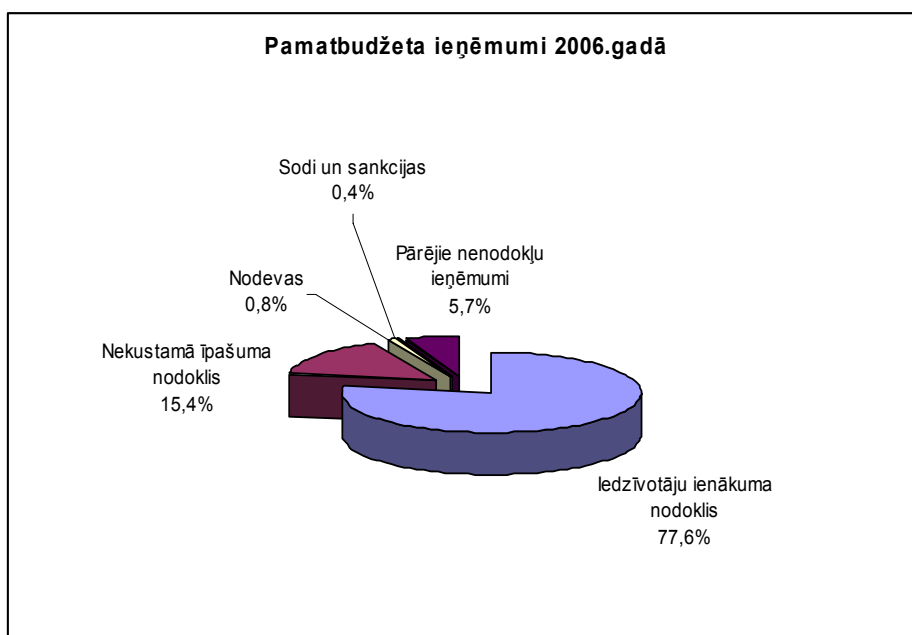
1.12.tabula

Sērenes pagasta pašvaldības pamatbudžeta ieņēmumi

(lati)

Ieņēmumu veidi	2005.gads	2006.gads	Apstiprināts plāns 2007.gadam
Iedzīvotāju ienākuma nodoklis	105 736	159 149	198 890
Nekustamā īpašuma nodoklis	23 740	31 553	20 015
Nodokļu ieņēmumi kopā	129 476	190 702	218 905
Valsts, pašvaldību nodevas un maksājumi	907	1 663	150
Sodi un sankcijas	543	906	1 000
Pārējie nenodokļu ieņēmumi	10 496	11 728	18 266
Nenodokļu ieņēmumi kopā	11 946	14 297	19 416
KOPĀ PAŠU IEŅĒMUMI	141 422	204 999	238 321
Maksājumi no valsts pamatbudžeta	0	980	0
KOPĀ IEŅĒMUMI	141 422	205 979	238 321

Ar katru gadu vērojama tendence budžeta kopapjomam palielināties, kas nodrošina pašvaldībai uzlikto funkciju realizēšanu un struktūrvienību darbības uzturēšanu. Jāatzīmē, ka Sērenes pagasts pilnībā iztiek ar pašu ieņēmumiem nodokļu un nenodokļu ieņēmumu veidā.



1.7.att. Sērenes pagasta budžeta ieņēmumu struktūra 2006.gadā

Avots. Pašvaldības dati

Kā redzam no attēla, lielāko īpatsvaru budžeta ieņēmumu struktūrā 2006.gadā sastādīja iedzīvotāju ienākuma nodoklis - 77,6%, tālāk seko nekustamā īpašuma nodoklis – 15,4% un pārējie nenodokļu ieņēmumi – 5,7%.

2006.gadā pamatbudžeta ieņēmumu daļa pieaugusi par 64 557 latiem vai 45,6%, tai skaitā iedzīvotāju ienākuma nodoklis par 50,5%.

2007.gadā plānots budžeta pieaugums ieņēmumu daļā par 15% vai 32 342 latiem.

1.13.tabula

Sērenes pagasta pašvaldības pamatbudžeta izdevumi

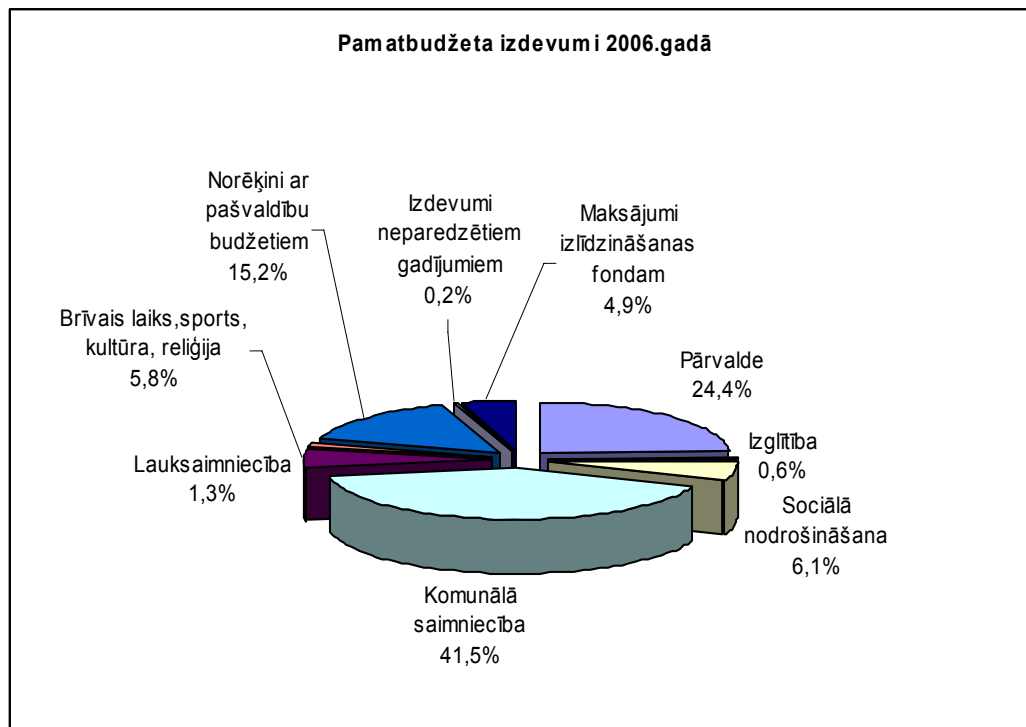
(lati)

Izdevumu veidi	2005.gads	2006.gads	2007.gada plāns
Pārvalde	41 351	42 444	91 654
Izglītība	1 088	1 061	0
Sociālā nodrošināšana	10 394	10 557	18 000
Sabiedriskā kārtība un drošība	0	0	4 330
Pašvaldības teritoriju un mājokļu apsaimniekošana	44 043	72 135	102 330
Brīvais laiks,sports, kultūra, reliģija	7 399	10 079	24 050
Lauksaimniecība	0	2 274	2 666
Norēķini ar pašvaldību budžetiem	28 867	26 395	25 000
Izdevumi neparedzētiem gadījumiem	283	300	0
Maksājumi izlīdzināšanas fondam	745	8 428	0
Kopā	134 170	173 673	268 030

2006.gadā pamatbudžeta izdevumu daļa pieaugusi par 39 503 latiem vai 29,4%. Salīdzinājumā ar 2005.gadu palielinājušies izdevumi pārvaldei – par 2,6%, pašvaldības teritoriju un mājokļu apsaimniekošanai – par 63,8%, brīvā laika un kultūras pasākumiem – 36,2%.

Samazinājušies norēķini ar citu pašvaldību budžetiem par 2472 latiem vai 8,6%.

Pašvaldība finanšu izlīdzināšanas fondā pārskaitījusi 8 428 latus vai 4,9% no budžeta izdevumiem.



1.8.att. Sērenes pagasta budžeta izdevumu struktūra 2006.gadā

Avots. Pašvaldības dati

Kā redzam no attēla, lielāko īpatsvaru budžeta izdevumu struktūrā 2006.gadā sastādīja izdevumi komunālai saimniecībai jeb pašvaldības teritoriju un mājokļu apsaimniekošanai – 41,5%, tālāk seko izdevumi pārvaldei – 24,4%, norēķiniem ar pašvaldību budžetiem par izglītības pakalpojumiem (Sērenes pagastam nav savu izglītības iestāžu) - 15,2%. Izdevumi sociālai nodrošināšanai sastādīja 6,1% un brīvā laika, sporta, kultūras un reliģijas pasākumu organizēšanai – 5,8%.

2007.gadā plānots budžeta pieaugums izdevumu daļā par 15,4% vai 94 357 latiem. Būtisks izdevumu pieaugums – vairāk nekā divas reizes vai 49 210 lati vairāk plānots pārvaldes aparātam (34,2% no visiem budžeta izdevumiem), brīvā laika, sporta, kultūras un reliģijas pasākumiem - 2,4 reizes vai 13 971 lats, kā arī pašvaldības teritoriju un mājokļu apsaimniekošanai – 41,8% vai 30 195 lats.

Par 7 443 latiem vai 70,5% pieaug izdevumi arī sociālai nodrošināšanai.

Sērenes pagasta pašvaldības speciālā budžeta ieņēmumi 2006.gadā sastādīja 24 683 latus, tai skaitā autoceļu (ielu) fonds – 9 738 latus un dabas resursu nodoklis – 14 932 latus.

2007.gadā plānoti 39 352 latus lieli ieņēmumi, no tiem 19 900 lats sastādīs dabas resursu nodoklis un 18 852 latus mērķdotācija autoceļiem.

Sērenes pagasta pašvaldības speciālā budžeta izdevumus 2006.gadā sastādīja autoceļu tīrīšana ziemā un ikdienas uzturēšana – 10 221 lats; dabas resursu izlietojums – 11214 lati.

Pašvaldības bilanci ir sekojošs nekustamais īpašums:

1.14.tabula

Nekustamā īpašuma novērtējums

(lati)

Nr.	Nosaukums	2005.gada novērtējums	2006.gada novērtējums
1.	Tautas nams ar palīgēkām	22856	33840
2.	Pagasta ēka „Zvaniņš”	608	9315
3.	Katlu māja	400	3442
4.	Ūdenstornis „Sērene”	456	2933
5.	Dzīvojamā ēka „Ainavas”	213	523
6.	Sērenes pagasta ceļi	23859	132000
7.	Sērenes pagasta zeme	10044	10044



2. SĒRENES PAGASTA ESOŠĀS SITUĀCIJAS ANALĪZE

2.1. SVID ANALĪZE

<p>↑ Teritorijas izvietojums ar labu sasniedzamību Daugavas tuvums Bagāti mežu, ūdens, smilts un grants resursi Bioloģiskā daudzveidība un pievilcīga ainava Interesants kultūrvēsturiskais un dabas mantojums Tūrismam un rekreācijai piemērotas teritorijas Ievērojams ražošanas potenciāls Attīstīta uzņēmējdarbība Optimāls autoceļu tīkla izvietojums</p>	<p>STIPRĀS PUSES</p>
<p>↓ Nepietiekamas kvalitātes tehniskā un sociālā infrastruktūra Nepietiekams finansējums pašvaldības autoceļu uzturēšanai un atjaunošanai Kvalificēta darbaspēka trūkums jauno tehnoloģiju ieviešanai rūpnieciskā ražošanā Nevienmērīga pakalpojumu attīstība starp pilsētām un laukiem, vienvēidīgs cilvēkiem pieejamo pakalpojumu klāsts Maz brīvā laika pavadīšanas iespēju</p>	<p>VĀJĀS PUSES</p>
<p>→ Attīstīt piena pārstrādi un bioloģiskās pārtikas ražošanu Attīstīt akvakultūru un zivsaimniecību Attīstīt būvmateriālu ražošanu un kokapstrādes pakalpojumu sniegšanu Attīstīt tūrismu, izmantojot pateicīgo pagasta izvietojumu, dabas un kultūrvēsturisko mantojumu Attīstīt transporta servisa pakalpojumus Labiekārtot atpūtas zonas un peldvietas Iesaistīt ieinteresētās lauku sētas lauku tūrisma attīstībā Pilnveidot uzņēmējdarbību apkalpojošo infrastruktūru Saglabāt esošo sociālo infrastruktūru, piesaistīt investīcijas tās modernizācijai Aprīkot bibliotēku ar mūsdienīgām informācijas iegūšanas iespējām un ierīkot informācijas centru</p>	<p>IESPĒJAS</p>
<p>← Neveiksmīga pašvaldību teritoriālā reforma Izglītotu cilvēku un jaunatnes aiziešana no pagasta Dabas resursu neracionāla izsaimniekošana Vides vērtības pazemināšanās nesankcionētas darbības rezultātā Autoceļu kvalitātes pasliktināšanās Bīstamo kravu pārvadājumi pa dzelzceļu Lauksaimniecības zemju kvalitātes pazemināšanās</p>	<p>DRAUDI</p>

3. SĒRENES PAGASTA ATTĪSTĪBA

3.1. VĪZIJA

Sērenes pagasta ekonomiskā attīstība balstās uz tā izdevīgā novietojuma ar labu sasniedzamību, bagātīgo mežu un smilts – grants resursu radīto priekšrocību izmantošanu.

Pagastā tiek pilnībā izmantotas esošās pārtikas pārstrādes, būvmateriālu ražošanas, karjeru izstrādes, kokapstrādes, zivsaimniecības attīstības potences un ģeogrāfiski radītās iespējas šo un citu uzņēmējdarbības nozaru attīstībai. Darbojas lauksaimnieku kooperācija, kas nodrošina saražotās produkcijas noietu. Daudzas zemnieku saimniecības nodarbojas ar specializētas augstvērtīgas produkcijas ražošanu.

Sērenes pagasts ir kļuvis par iecienītu vietu ūdeņu un aktīvās atpūtas cienītājiem. Labiekārtotas peldēšanas vietas un radītas iespējas ūdenstūrisma attīstībai. Pagasta iedzīvotāju skaits ir palielinājies, pateicoties pilsētu iedzīvotājiem, kas šeit pārceļas uz dzīvi.



3.2. ATTĪSTĪBAS MĒRĶI

Saglabāta un modernizēta esošā infrastruktūra. Apvienošanās lielajā novadā nav pasliktinājusi infrastruktūras kvalitāti un Sērenes pagasta iedzīvotāju dzīves līmeni, bet veicinājusi lielāku projektu realizāciju un investīciju piesaisti infrastruktūras modernizēšanai un uzņēmējdarbības attīstībai. Optimāla sabiedriskā transporta sistēma nodrošina pagasta iedzīvotājiem iztrūkstošo pakalpojumu pieejamību Aizkraukles un Jaunjelgavas pilsētās. Pagasta novietojums ar labu sasniedzamību, labais ceļu izvietojums, gleznainā daba un Daugavas tuvums palielina mājīpašumu zemes vērtību, kas ir svarīgs faktors darbspējīgo iedzīvotāju skaita saglabāšanai, kā arī jaunu mājīpašumu būvniecībai. Pagasts attīstās kā kultūras un sporta zemākā līmeņa attīstības centrs, attīstot kultūras, sporta, sociālo infrastruktūru. Uzlabota autoceļa P-76 Aizkraukle – Jēkabpils kvalitāte, uzklājot melno segumu. Sakārtoti pašvaldības autoceļi.

**DZĪVES
KVALITĀTE**

Ienākumi no uzņēmējdarbības attīstības nodrošina pārtikušus dzīves apstākļus pagasta iedzīvotājiem. Attīstīta piena pārstrāde un bioloģiskās pārtikas ražošana. Pagastā esošās būvmateriālu ražotnes gatavo produkciju ar augstu pievienoto vērtību eksportam. Attīstās transporta servisa un kooperatīvie pakalpojumi. Apmācīti zemnieki, piesaistot ES līdzekļus un veicot tirgus izpēti, ražo ekoloģiski tīrus lauksaimniecības un netradicionālās lauksaimniecības produktus. Lauksaimniecībā neizmantojamās zemes apmežotas ar augstvērtīgu stādāmo materiālu. Piesaistīti un veiksmīgi realizēti ES struktūrfondu līdzekļi uzņēmējdarbības infrastruktūras attīstībā.

**ATTĪSTĪTA
UZŅĒMĒJDARBĪBA**

<p>Sakopta un nepiesārņota apkārtējā vide. Nodrošināta visiem pieejama atpūta Daugavas krastā. Labiekārtotas atpūtas zonas un peldvietas. Tiek saglabāta dabas bioloģiskā daudzveidība. Mežu un karjeru izstrāde tiek veikta, saudzējot apkārtējo vidi. Sakārtoti un iekļauti tūrisma aprītē dabas un kultūras pieminekļi – Sērenes pilskalns, Lipsēnu krogs, Daugavas ielejas dabas parks, Korkuļu sausgultne un pazemes upe ar karsta kriteni.</p>	<p>DABAS UN KULTŪRVĒSTURISKĀ MANTOJUMA SAGLABĀŠANA UN IZMANTOŠANA</p>
<p>Gleznainā daba un Daugavas tuvums rada labvēlīgu vidi tūrisma attīstībai. Lauku tūrisms kļūst par perspektīvu un darbietilpīgu uzņēmējdarbības veidu, kas rada jaunas darba vietas, attīstīta infrastruktūra ļauj paaugstināt pakalpojumu līmeni. Saglabāts un racionāli izmantots kultūrvēsturiskais un dabas mantojums veido reģiona tēlu, kas pievilcīgs dzīvei un biznesam. Izveidotas pievilcīgas lauku sētas un viesu mājas. Attīstās ūdens tūrisms. Visiem interesentiem pieejama informācija par tūrisma un atpūtas iespējām pagastā.</p>	<p>IEKĻAUŠANĀS LATVIJAS TŪRISMA SISTĒMAS APRITĒ</p>

3.3. ATTĪSTĪBAS STRATĒGIJA

Kā viens no mērķiem izvirzāma esošo lauksaimniecības pārstrādes un būvmateriālu ražošanas uzņēmumu izaugsmes un konkurētspējas veicināšana, produkcijas ražošana ar augstu pievienoto vērtību.

Otrkārt, jāveicina lauku uzņēmējdarbības dažādošana, gan atbalstot nelielu, parasti sevi apkalpojošo zemnieku saimniecību pievēršanos blakusnozarēm pakalpojumu vai citā sfērā, gan nelielu uzņēmumu veidošana tirdzniecības, pakalpojumu un citās nozarēs. Kā trešais aspekts būtu nepieciešamība piesaistīt ārēju kapitālu iespējamiem ieguldījumiem pagasta teritorijā esošajos uzņēmumos un citos objektos.

Lai pagastā saglabātos un palielinātos iedzīvotāju skaits, jārada optimāla sabiedriskā transporta sistēma starp Aizkraukles un Jaunjelgavas pilsētām, jo pagastā uz vietas nav pieejami izglītības, pirmskolas bērnu un medicīnas aprūpes iestāžu pakalpojumi. Pārsvārā Sērenes pagasta iedzīvotāji šos pakalpojumus saņem Aizkrauklē. Pretējs process notiek ar darbaspēka migrāciju – uz Sēreni brauc strādāt no apkārtējām pašvaldībām: Aizkraukles novada, Jaunjelgavas pilsētas, Seces un Daudzeses pagastiem.

Lai sasniegtu izvirzīto ekonomiskās attīstības mērķi, pagastā jārealizē sekojošas attīstības stratēģijas:

1. Esošo ražošanas uzņēmumu saglabāšana un paplašināšana – nepieciešams atbalsts gan produkcijas konkurētspējas palielināšanai, gan jaunu inovatīvu produkcijas veidu un tehnoloģiju apgūšanai. Kā labvēlīgs priekšnoteikums – ceļu infrastruktūra.

2. Jaunu uzņēmumu radīšana un komercdarbības veicināšana – nepieciešamais priekšnoteikums ir attiecīgās atbalsta vides radīšana – konsultāciju un apmācības iespējas. Šī stratēģija Sērenes pagastā varētu veiksmīgi realizēties gadījumā, ja ievērojami palielinās satiksmes intensitāte pa Daugavas kreiso krastu līdz ar autoceļa Aizkraukle – Jēkabpils rekonstrukciju un melnā seguma uzklāšanu. Tādā gadījumā lielākā jaunradīto uzņēmumu daļa varētu darboties pakalpojumu un tirdzniecības sfērā.

3. Lauksaimnieciskās ražošanas intensificēšana un tās produkcijas konkurētspējas palielināšana – attiecināma uz visām esošajām lauksaimniecības nozarēm. Īpaša uzmanība būtu pievēršama specializētu nozaru attīstībai. Galvenais stratēģijas mērķis – palielināt to saimniecību īpatsvaru, kas ražo produkciju tirgum, nevis personīgam patēriņam. Kā nepieciešamais solis atzīmējama lauksaimnieku kooperācijas nostiprināšana ar mērķi atvieglot saražotās produkcijas noietu.

4. Tūrisma potenciāla izmantošana – ņemot vērā pagastā esošo kultūrvēsturisko un dabas mantojumu, kā arī atrašanos tiešā Daugavas tuvumā iespējams attīstīt iekšzemes tūrismu, pie nosacījuma, ka pagasta pašvaldība iesaistās plašāka reģiona tūrisma attīstības programmās. No uzņēmēju puses ir nepieciešami ieguldījumi tūrisma infrastruktūras objektos – īpaši naktsmītnēs un ēdināšanas iestādēs.

IZMANTOTĀ LITERATŪRA UN MATERIĀLI

- Aizkraukles novada, Jaunjelgavas pilsētas, Daudzeses, Seces, Sērenes, Staburaga un Sunākstes pagastu apvienošanās izpētes projekts. 2003.
- Aizkraukles rajona attīstības programma 2003-2010.
- Zemgales plānošanas reģiona attīstības stratēģija 2003-2010.
- Aizkraukles rajona pilsētu un pagastu pašvaldību apvienošanās (sadarbības) iespēju izpētes projekts. 2000. Izpildītājs: Aizkraukles rajona padome.
- Dabas parka *Daugavas ieleja* apsaimniekošanas plāns.
- A.Boruks. Dabas apstākļi un to ietekme uz agrovidi Latvijā.
- J.Urtāns, J.Zilgalvis, D.Babre, I. Tapiņa, J.Āboltiņš, J.Lasmanis. Kultūras mantojums Aizkraukles novadā. 2001.
- Enciklopēdija „Latvijas pagasti” – Sērenes pagasts 197.-199. lpp.
- Latvijas Vides, ģeoloģijas un meteoroloģijas aģentūras informācija.
- Pašvaldības dati.
- Interneta resursi vietas.lv